

HYPPYTOIMINTAOHJE 2024

Sisältää myös liitteet:

- Liite A. TLU:n hyppyalue
- Liite B. TLU:n toiminta-alue rahtiasematasolla
- Liite C. Laskuvarjohyppääjien poistumisreitit liikennealueella
- Liite D. Ohje normaalitilanteessa ja poikkeustilanteissa – hätähyppy tai/ja pakkolasku
- Liite E. Turvallisuuspäällikön toimintaohje
- Liite F. Tehtäväasiantuntijan toimintaohje

päivitetty & hyväksytty: 2.4.2024

Turun Laskuvarjourheilijat ry
Lentorahdintie 141
20360 TURKU
Puh: 045 328 6711
S-posti: info@tlu.fi/jk@tlu.fi

Sisällys

1	JOHDANTO	4
2	KELPOISUUDEN TARKISTUS	4
2.1	Hyppääjät	4
2.2	Lentäjät	4
2.3	Siipikuormaraja C-lisenssin tai C-lisenssiin oikeuttavan hyppykokemuksen omaaville hyppääjille	5
2.4	Vaatusuorituksen automaattilaukaisimesta	5
2.5	Suostumuslomakkeen täyttäminen ja tarkistaminen	5
3	HYPPYTOIMINTA	5
3.1	Tehtäväasiantuntijan toimintaohje	5
3.2	Hyppylennon pokaanvanhin	5
3.3	Hyppylennon maahenkilö	6
3.4	Varjon avauskorkeus	6
3.4.1	Korkeat avaukset	6
3.5	Alkoholin nollatoleranssi	6
3.6	Maalialueen ulkopuolelle suoritettavat laskuvarjohyppyt ja matkahyppy	6
3.7	Toiminta yöllä	6
3.8	Irrotettavat varusteet	7
3.9	Hyppyt kuvauslaitteiston kanssa	7
3.10	Tauko hyppytoiminnassa	7
4	LASKEUTUMINEN JA MAALIALUE	7
4.1	Maalialue	7
4.2	Laskeutumiskuvio	7
4.3	Laskeutumiskieltoalue	7
5	HYPPYALUE JA LENTOASEMAA KOSKEVAT ERITYISMÄÄRÄYKSET	8
5.1	Maalialueen ulkopuolelle laskeutuminen	8
5.1.1	Lentokenttäalueelle laskeutuminen	8
6	TOIMINTA KENTTÄALUEELLA JA KULKULUPA	9
6.1	Kulku maalialueelta kenttäalueelle	9
7	TOIMINTA LENTOKONEESSA JA LENNOLLA	9
7.1	Koneen kuormaaminen	9
7.2	Hyppylinjoilla	9
8	TURVALLISUUSILMOITUKSET ELI VAARATILANTEESTA ILMOITTAMINEN	10
9	TOIMINTA ONNETTOMUUSTILANTEESSA	10
10	HYPPÄÄMISEN KIELTÄMINEN	10
11	MANIFESTAUTUMINEN JA POKAN KASAAMINEN	10

11.1	Jäsenpalvelu	11
11.2	Manifesti	11
11.3	Hyppyliiput	11
11.4	Hyppylentoja, jotka suoritetaan koulutusluvassa mainitun alueen ulkopuolelle (pl. tandempokat ja erilliset tarjoukset) koskevat seuraavat säännöt:	11
12	KERHON HYPPYVARUSTEET	12

1 JOHDANTO

Tässä ohjeessa määritellään Turun Laskuvarjourheilijat ry:n hyppytoimintaan liittyvät säännöt. Ohjeen tarkoitus on edistää turvallista ja taloudellista hyppäämistä.

Tämä ohje on yhdistyksen säännöissä tarkoittama yhdistyksen määräys sekä Suomen Ilmailuliitto ry:n ohjeen ”Laskuvarjohyppääjien toiminnalliset ohjeet ja kelpoisuusvaatimukset” (voimaantulo 1.2.2024) tarkoittama ohje, joka sisältää koulutusorganisaation jäsenten antamia ohjeita ja määräyksiä. Ohjeen on hyväksynyt yhdistyksen johtokunnan kokous. Johtokunta voi esityksestä tehdä muutoksia ohjeeseen yhteisellä päätöksellä.

Laskuvarjohyppytoiminnassa Turun Laskuvarjourheilijat ry:ssä (TLU) tulee noudattaa:

- liikenteen turvallisuusviraston (TraFi) antamia määräyksiä ja ohjeita.
- Suomen Ilmailuliitto ry:n ohjeita ja suosituksia, erityisesti ”Laskuvarjohyppääjien toiminnalliset ohjeet ja kelpoisuusvaatimukset” (voimaantulo 1.2.2024).
- Turun lentoaseman ja TLU:n välisen sopimuksen sekä lennonjohdon antamia määräyksiä, erityisesti Finavian ohje ”Laskuvarjohyppytoiminta Turun lentoasemalla”.
- TLU:n johtokunnan hyväksymiä paikallisia ohjeita (mm. tämä ohje liitteineen).
- TLU:n hyppymestareiden/turvallisuuspäällikön/koulutuspäällikön antamia määräyksiä.

2 KELPOISUUDEN TARKISTUS

2.1 Hyppääjät

Kaikilta itsenäisiltä hyppääjiltä tarkastetaan seuraavat dokumentit ennen vuoden ensimmäistä hyppyä TLU:ssa:

- Suomen Ilmailuliitto ry:n tai jonkun muun kansallisen liiton myöntämä lisenssi tai itsenäisen hyppääjän koulutustodistus ja niiden voimassaolo sekä itsenäiseen hyppytoimintaan vaadittava hyppymäärä
- hyppääjän käyttämän laskuvarjokaluston asiakirjoista seuraavat asiat: varavarjon pakkaus- ja tarkastusjakson voimassaolo, päävarjon tyyppi ja tarkastusjakson voimassaolo ja mahdollisen automaattilaukaisimen huolto-/tarkastusjakson voimassaolo. Laskuvarjokaluston osien jaksojen ensimmäinen erääntymispäivä merkitään muovisinetille (ns. tagi) joka kiinnitetään valjaiden lateraalihihnaan. Myös jo valmiiksi olevat Suomessa lisätyt tagit hyväksytään.
- vakuutustodistus vakuutuksesta, joka korvaa hyppääjän mahdollisesti aiheuttaman omaisuus- tai henkilövahingon ulkopuoliselle (kolmannelle osapuolelle), mikäli hyppääjän katsotaan olevan vastuussa vahingosta. Korvaussumma vähintään 1 miljoona euroa.

Tarkastuksen tekee itsenäiseen hyppytoimintaan oikeutettu yhdistyksen jäsen, jolla on vähintään A-lisenssi. Itsenäiseen hyppytoimintaan oikeutettu yhdistyksen nimetty toimihenkilö tai pokanvanhin voi milloin tahansa tarkastaa hyppääjän kelpoisuuden ja laskuvarjokaluston asiakirjat. Väliaikaisesti Suomessa oleskelevien ulkomaalaisten hyppääjien todistukset tarkastaa koulutuspäällikkö, apulaiskoulutuspäällikkö tai turvallisuuspäällikkö.

2.2 Lentäjät

Kaikilta lentäjiltä tarkastetaan seuraavat dokumentit ennen vuoden ensimmäistä lentoa TLU:ssa:

- Lentolupakirja
- SEP-kelpuus (Single Engine Piston)
- Lentopäiväkirja, josta tarkistetaan:
 - Lentotuntimäärä, vähimmäismääränä 200 tuntia
 - Viimeaikainen kokemus, johon on kuuluttava edellisten 90 päivän aikana vähintään

- kolme lentoonlähtöä, lähestymistä ja laskua saman tyyppin tai luokan ilma-aluksella
- Suomen Ilmailuliitto ry:n vakuutus tai vastaava vakuutustodistus vakuutuksesta, joka korvaa lentäjän mahdollisesti aiheuttaman omaisuus- tai henkilövahingon ulkopuoliselle (kolmannelle osapuolelle), mikäli lentäjän katsotaan olevan vastuussa vahingosta. Korvaussumma vähintään 1 miljoona euroa.

2.3 Siipikuormaraja C-lisenssin tai C-lisenssiin oikeuttavan hyppykokemuksen omaaville hyppääjille

Yli 200 hypyn kokemuksen omaavien C-lisenssin tai C-lisenssiin oikeuttavan hyppykokemuksen omaavien hyppääjien maksimisiipikuorma on 1.60 lbs/sqft. Turvallisuuspäällikkö voi myöntää hyppääjälle poikkeusluvan säännöstä yhdelle pääkuvulle, jos hyppääjä on osoittanut tietonsa ja taitonsa kuvunkäsittelystä riittäviksi kyseiselle pääkuvulle. Esimerkiksi useiden kymmenien hyppyjen suoritus samalla kuvulla, kuvunkäsittelykurssi vauhditetuista laskeutumisista ja jatkuva, säännöllinen harjoittelu voi olla osoitus taidoista.

2.4 Vaatimus varavarjon automaattilaukaisimesta

Varavarjossa on oltava automaattilaukaisin kaikilla oppilailta ja A-, B- ja C-lisenssin haltijoilla. D-lisenssin haltija voi oman harkintansa mukaan hypätä ilman automaattilaukaisinta. TLU suosittelee automaattilaukaisimen käyttämistä kaikille, pois lukien sellaiset ns. swooppaushypyt, joilla sen käyttäminen aiheuttaisi riskin.

2.5 Suostumuslomakkeen täyttäminen ja tarkistaminen

Itsenäiseen hyppytoimintaan oikeutetun hyppääjän tulee täyttää ennen kalenterivuoden ensimmäistä osallistumista TLU:n laskuvarjohyppytoimintaan suostumuslomakekaavan (ns. waiveri), josta ilmenee, että hyppääjä on lukenut, ymmärtänyt ja hyväksynyt tässä ohjeessa ilmenevät asiat. Samalla hyppääjä ilmoittaa laskuvarjokalustonsa viimeisen voimassaolopäivämäärän. Lomake täytetään jäsenpalvelussa. Suostumuslomakkeen kuittaa vastaanottaneeksi itsenäiseen hyppytoimintaan oikeutettu yhdistyksen jäsen, jolla on oikeudet tarkistaa suostumuslomakkeita ohjelmistossa. Tarkastaja päivittää lomaketta, jos siinä ilmenee virheitä.

Suostumuslomakkeet täytetään ja säilytetään TLU:n jäsenpalvelussa (members.skydiveturku.fi).

3 HYPPYTOIMINTA

3.1 Tehtäväasiantuntijan toimintaohje

Laskuvarjohyppytoiminnassa tehtäväasiantuntijoilla tarkoitetaan hyppääjiä, pokanvanhinta ja maahenkilöä (NCO.SPEC.120; EU säädös N:o 165/2012 liite I). Tehtäväasiantuntijan tehtävät lennolla on määritetty Tehtäväasiantuntijan toimintaohjeessa (Liite F) ja sitä säilytetään ilma-aluksessa.

3.2 Hyppylennon pokanvanhin

Jokaisella hyppylennolla tulee olla nimetty pokanvanhin, joka on vähintään itsenäiseen hyppytoimintaan oikeutettu hyppääjä. Pokanvanhin vastaa pokansa toiminnasta kokonaisuudessaan.

Oppilaita pudottava hypymestari toimii pokavanhimpana. Mikäli hypymestari poistuu koneesta ennen viimeistä linjaa, tulee pokalle olla nimetty pokanvanhin myös hyppylennon loppuajaksi. Pokanvanhimman

paikka lentokoneessa on sovittava ennen hyppylennolle lähtöä siten, että lentäjä ja kaikki pokan hyppääjät ovat tietoisia asiasta. Pokanvanhin täytyy ilmetä pokalistasta. Pokanvanhimman tehtävät löytyvät Tehtäväasiantuntijan toimintaohjeesta (Liite F).

3.3 Hyppylennon maahenkilö

Jokaiselle hyppylennolle määrätään maahenkilö, joka on vähintään A-lisenssin omaava hyppääjä, tai maahenkilön koulutuksen saanut yhdistyksen jäsen. Maahenkilö merkitään pokalistaan. Manifesti tai pokanvanhin määrää maahenkilön ja vastaa siitä, että hänet on perehdytetty tehtävään. Maahenkilön tehtävät löytyvät Tehtäväasiantuntijan toimintaohjeesta (Liite F). Tarkemmat ohjeet tehtävään on määrätty erillisellä dokumentilla "Maahenkilön toimintaohjeet".

3.4 Varjon avauskorkeus

Turun lentoasemalla toimittaessa varjon aukaisutoimenpiteet on suoritettava siten, että laskuvarjo on täysin avautunut (ns. lentävä) 800 metrin korkeudessa. Tandemhyppyllä laskuvarjo on oltava täysin avautunut 1200 metrin korkeudessa.

3.4.1 Korkeat avaukset

Mikäli hyppääjä suunnittelee korkean avauksen, 1500 m yläpuolella, tai kyseessä on tandemhyppy, tulee siitä tiedottaa lentäjää, joka ilmoittaa asiasta lennonjohdolle pudotuslupapyyynnön yhteydessä.

3.5 Alkoholin nollatoleranssi

TLU:n toimihenkilön tai pokanvanhimman pyytäessä, pokalle ilmoittautuneen hyppääjän on todistettava hyppykuntoisuutensa puhaltamalla alkometriin 0-lukemat. Pokanvanhimman vahva epäily hyppykuntoisuuden puutteesta riittää eväämään hyppyoikeuden, jos alkometriä ei ole saatavilla. Hyppääjän kieltäytyessä puhalluskokeesta hänellä ei ole oikeutta hypätä sinä päivänä.

3.6 Maalialueen ulkopuolelle suoritettavat laskuvarjohypyt ja matkahypyt

Hypättäessä muualle kuin TLU ry:n normaalisti käytössä olevalle maalialueelle (näytöshypyt yms.) tai huomattavasti normaalista poikkeavaa uloshyppypaikkaa käyttäen (matkahypyt) tulee etukäteen sopia menettelystä ja aikeista yhdessä ko. hyppylennolla toimivan lentäjän ja asianosaisten lennonvarmistuselinten kanssa.

Toiminnassa tulee kiinnittää huomiota mahdolliseen poikkeavaan ilmatilankäyttötarpeeseen (EFTU CTR:n ulkopuolella tapahtuvat hypyt) sekä tarvittavaan yhteydenpitoon lennonjohdon kanssa (esim. ilmoitus kun hyppääjät maassa).

Näytöshypyillä noudatetaan SIL ry:n näytöshyppyohjetta, sekä TLU ry:n turvallisuuspäällikön erikseen antamia ohjeita.

3.7 Toiminta yöllä

Yöhypytoiminnassa toimitaan SIL ry:n yöhyppyjä koskevien ohjeistusten mukaisesti. Ennen laskuvarjohyppytoiminnan aloittamista yöllä tehtävään kulloinkin nimetty yöhyppytoiminnasta vastaava henkilö sopii toiminnan yksityiskohdista lennonjohdon kanssa puhelimitse.

Maahenkilö vahvistaa alastulon ilmoittamalla siitä lennonjohtoon. Kullakin hyppääjällä on oltava mukanaan matkapuhelin toimintavalmiudessa, jolla alastulopaikka voidaan tarvittaessa varmistaa. Mikäli laskeutumisaikaa on epävarma, eikä sitä onnistuta varmistustoimenpiteillä vahvistamaan, lennonjohto määrää liikennealueiden tarkastuksen.

3.8 Irrotettavat varusteet

Mikäli hyppy (vapaassa tai varjon varassa) suoritetaan lentokenttäalueen tai asutuksen yläpuolella, hyppääjä ei saa käyttää varusteita (pl. normaaliin hyppyvarustukseen liittyvät irrotettavat osat, pääkupu ja kamerakypärä), jotka ovat hypyn aikana irrotettavissa. Muilta osin noudatetaan Suomen Ilmailuliitto ry:n ohjeita.

3.9 Hypyt kuvauslaitteiston kanssa

Hyppäminen kuvauslaitteiston kanssa edellyttää vähintään C-lisenssiä tai C-lisenssiin oikeuttavan hyppykokemuksen omaamista.

3.10 Tauko hyppytoiminnassa

Jos hyppääjistä johtuen tulee yli 30 min tauko hyppytoimintaan, tästä tulee ilmoittaa lennonjohdolle radiolla. Pilotti ilmoittaa tauon päättymisestä.

4 LASKEUTUMINEN JA MAALIALUE

4.1 Maalialue

Turun lentoaseman osoittamassa paikassa rahtiterminaalin eteläpuoleisella pellolla ks. oheinen karttaliite "Parachute Drop Zone" (Liite B). Maalialuetta ei saa käyttää lennokkien tai leijojen lennätykseen.

4.2 Laskeutumiskuvio

Pokanvanhin määrittää laskeutumiskuvion tuulipussin näyttämän tai sovitun suunnan mukaan ottaen huomioon mahdolliset esteet.

Vauhdikkaat laskeutumiset eivät ole yleisesti kiellettyjä, ellei hyppääjä vaaranna omaa tai muiden turvallisuutta niitä suorittaessaan. Vaarantavaksi tilanteeksi voidaan katsoa ohjauslenkeistä suoritettut "koukut", toistuvat liian alhaalla suoritettut vauhdinotot, jotka vaativat voimakkaan korjauksen ohjauslenkeillä ja muiden varjon varassa lentävien lentoratojen katkaisu laskeutumiskuviossa.

4.3 Laskeutumiskieltoalue

Kerhorakennuksen edustalla on kalkkiviivalla merkitty nk. HYKI (hyppykielto) -linja. Hyppääjien ollessa laskeutumassa on tarpeeton oleskelu HYKI-linjan ulkopuolella laskeutumisalueella kielletty.

Laskeutuminen HYKI-linjan sisäpuolelle on ehdottomasti kielletty. Tätä sääntöä voidaan käyttää myös, jos hyppääjän havaitaan muutoin laskeutumisessaan vaarantavan omaansa tai muiden turvallisuutta. Mikäli turvallisuuspäällikkö katsoo tapahtuneen olleen hyppääjästä johtumaton tilanne, voidaan hyppääjä vapauttaa toimenpiteistä. Jos laskeutumiskieltoaluesääntöä rikotaan, ryhtyy yhdistys seuraaviin toimenpiteisiin:

- Hyppääjä on velvollinen selvittämään tapahtuneen turvallisuuspäällikölle, joka tiedottaa asiasta puheenjohtajalle ja johtokunta päättää mahdollisista lisätoimenpiteistä. Hyppääjä on seuraavat 7 vuorokautta hyppykiellossa. Turvallisuuspäällikkö kirjaa tapahtuneen päivämäärän ja hyppääjän nimen turvallisuuskansioon.
- Mikäli hyppääjä rikkoo HYKI-linjan toisen kerran 2 kk sisällä voi johtokunta ryhtyä ankarampiin toimenpiteisiin. Turvallisuuspäällikkö kirjaa tapahtuneen päivämäärän ja hyppääjän nimen turvallisuuskansioon.
- Mikäli hyppääjä rikkoo HYKI-linjaa kolmannen kerran, on kyseinen hyppääjä johtokunnan päätöksellä mahdollista asettaa 12 kuukaudeksi hyppykieltoon. Turvallisuuspäällikkö kirjaa tapahtuneen päivämäärän ja hyppääjän nimen turvallisuuskansioon.

5 HYPPYALUE JA LENTOASEMAA KOSKEVAT ERITYISMÄÄRÄYKSET

Hyppyalue on kuvattu liitteessä A. Hyppyalueena sovelletaan AIP:ssa julkaistua TRA TU09. Alueen sivun pituus on 4 NM. Aluetta ei sovelleta siipipuku-, matkahyppy- tai muissa vastaavissa erikoistilanteissa, eikä pudotuskorkeuden ollessa lentopinnan F145 yläpuolella. Näissä tilanteissa sovelletaan lähialueen muotoista aluetta. Hyppyalueesta poikkeavista hypyistä on ilmoitettava erikseen lennonjohdolle. Lennonjohtaja ei porrasta hyppykonetta pudottamiinsa hyppääjiin, eikä pudotetuista hyppääjistä anneta hyppykoneelle liikenneilmoitusta.

Laskuvarjon aukaisun jälkeen hyppääjät siirtyvät kiitotien eteläpuolelle niin pian kuin mahdollista. Laskeutuessaan 2200 ft MSL alapuolelle laskuvarjohyppääjien on oltava rullaustielinjan eteläpuolella, Kehätien E18 pohjoispuolella (ohikulkutie), E63 (Tampereentie) länsipuolella, sekä tien 2012 (Vahdontie) itäpuolella. Alue on kuvattu liitteessä A Hyppyalue.

Tämä toimenpide takaa hyppytoiminnan ja lentotoiminnan yhteisen sujuvuuden, jolloin hyppytoimintaa ei tarvitse rajoittaa laskukierrosliikenteen takia.

Hyppääjän ajautuessa vaarallisesti hyppyalueen ulkopuolelle, lentoliikennealueelle tai sen välittömään läheisyyteen, on siitä ilmoitettava välittömästi lennonjohdolle.

Mikäli hyppääjä on alle 2200 ft (~670 m) MSL korkeudella vielä kiitotien pohjoispuolella, hän ei saa ylittää kiitotietä, vaan hänen on laskeuduttava kiitotien pohjoispuolelle.

Maahenkilöstö ilmoittaa ilmailuradiolla ATS-elimelle, kun välipudotukset sekä kaikki hyppääjät ovat maassa.

5.1 Maalialueen ulkopuolelle laskeutuminen

Hyppääjän ajaututtua laskeutumisalueen ulkopuolelle hänen peräänsä on välittömästi lähetettävä etsijöitä. Tarvittaessa paikalla oleva TLU:n toimihenkilö tai hyppytoiminnasta vastaava kokenein hyppääjä voi määrätä etsimään lähtevät henkilöt ja keskeyttää hyppytoiminnan, kunnes kadonnut hyppääjä on löytynyt. Etsimään lähtevät henkilöt eivät saa mennä Turun lentoaseman aidatun alueen sisäpuolelle. Muualle kuin suunnitellulle laskeutumisalueelle laskeutuneen hyppääjän on viivyttelämättä palattava kerhorakennukselle ja ilmoitauduttava maahenkilölle tai manifestille.

5.1.1 Lentokenttäalueelle laskeutuminen

Mikäli hyppääjä ajautuu hyppysektorin ulkopuolelle lentoliikennealueille tai niiden välittömään läheisyyteen, on siitä ilmoitettava välittömästi lennonjohdolle. Jos hyppääjä laskeutuu:

- eri puolelle kiitotietä kuin missä maalialue sijaitsee, hänen on siirryttävä nurmialueella vähintään 60 m kiitotien reunasta poispäin ja odotettava, että kunnossapito hakee hänet
- kiitotielle, on hänen poistuttava lähimmälle nurmialueelle vähintään 60 m kiitotien reunasta odottamaan kunnossapitoa
- rullaustielle, on hänen poistuttava nurmialueelle poispäin kiitotiestä ja odotettava kunnossapidon hakua
- muualle kenttäalueelle, on hänen odotettava edelliset kohdat huomioiden kunnossapidon kuljetusta pois kenttäalueelta

Kiitotietä ei saa ylittää jalan (katso poistumisreitit liitteestä C). Kenttäaluelaskeutumisesta tehdään vaaratilanneraportti aina välittömästi. **Ilmoita kenttälaskeutumisesta välittömästi turvallisuuspäällikölle,** jotta tilanteesta voidaan heti tehdä selonteko/turvallisuusilmoitus lentokentälle.

6 TOIMINTA KENTTÄALUEELLA JA KULKULUPA

Kenttäalueella liikkumiseen vaaditaan Turun lentoaseman myöntämä kulkulupa. Liikkumisoikeutta osoittavaksi dokumentiksi on hyväksytty TLU:n käyttämä pokalista johon on merkitty mm. lentäjän nimi ja hyppylennon matkustajat. Esittelytarkoituksessa yksittäiset TLU:n vieraat voivat liikkua kulkuluvan omaavan TLU:n jäsenen seurassa ja hänen vastuullaan turva-aidan sisäpuolella TLU:lle sallitulla alueella.

Kulku turva-aidan sisäpuolella on sallittu ainoastaan lentoaseman määräämällä rajatulla alueella, mikä sisältää kulkureitin hyppykoneelle ja TLU:n vuokraamalle hallialueelle (Liite B). TLU antaa jäsenilleen liikkumisoikeutta varten vaadittavan koulutuksen.

Ajoneuvoilla kulkemiseen vaaditaan erillinen lupa kunnossapidosta tai lennonjohdosta kutakin kertaa varten erikseen. Lupa myönnetään vain erityisen perustellusta syystä.

6.1 Kulku maalialueelta kenttäalueelle

Kulku laskuvarjohyppytoiminnassa käytettävälle ilma-alukselle sovitaan erikseen Turun lentoaseman kulunvalvonnasta vastaavan yksikön kanssa. Hyppytoiminnan aikana toimintaan käytettävä ilma-alus paikoitetaan TLU:n lentokonehallin edustalle.

Koneen lentäjällä on matkapuhelimessaan puhelinnumero, johon soittamalla portti avautuu ja lentäjä voi päästää hyppyyvuorossa olevat henkilöt rahtiterminaalin portista nro 2 valvotusti suoraan koneeseen. Lentäjä vastaa siitä, että vain ja ainoastaan hyppääjät ("pokalista" mukaiset) päästetään portista, ja nämäkin nousevat koneeseen välittömästi.

Hyppääjät odottavat hyppyyvuoroaan maaliikennealueella, eli portin takana, eikä aidatun alueen sisäpuolella.

Toimintaa seurataan ja valvotaan lentoaseman toimesta ja väärinkäytöksestä portinavaaja poistetaan käytöstä ja toiminta voi jatkua ainoastaan portista numero 1.

7 TOIMINTA LENTOKONEESSA JA LENNOLLA

Mikäli yhdistyksen käytössä olevassa lentokoneessa ei ole hyppääjiä varten kiinteitä istuimia eikä istuinvoitaita: Matkustaminen koneessa tapahtuu lentoonlähdön ja laskun aikana lentäjän ja hyppääjien suostumuksella, omalla vastuulla, ilman hyväksytyä istuinta tai istuinpaikkaa, käyttämättä istuin- tai turvavyötä.

7.1 Koneen kuormaaminen

Lentokoneen kuormauksessa noudatetaan lentäjän ohjeita. Koneen ovea suljettaessa on noudatettava varovaisuutta, etenkin lukkoa kiinni painettaessa.

Nousussa ja laskussa alle 300 m:n alapuolella tulee kaikki irtaimet tavarat (kypärät, kamerat, laudat ym.) olla kiinnitettyinä niin, että ne eivät mahdollisessa pakkolaskutilanteessa aiheuta vaaraa matkustajille.

7.2 Hyppylinjoilla

Hyppylennoilla hyppääjät avaavat kulloisenkin ilma-aluksen ohjeita noudattaen oven varovasti. Pilotin tulee olla tietoinen oven avaamisesta. Hyppääjien poistuttua koneesta lentäjä huolehtii ovesta.

Korkeusvakaajaan törmäämisen estämiseksi hyppääjien ja lentäjien on huomioitava seuraavat asiat:

- Exitissä ylöspäin tai korkeusvakaajaa kohti ponnistaminen on ehdottomasti kiellettyä.
- Kaikkien siipipuvuilla hyppäävien tulee olla avaamatta siipiä uloshypyn jälkeen, kunnes korkeusvakaaja on selvästi alitettu. Paras tapa välttää siipien aukeaminen vahingossa ennen aikojaan on pitää uloshypyssä kädet ristissä/yhdessä rintakehän päällä, ja avata siivet vasta

kun ollaan selvästi koneen alapuolella. Vähäisellä liitohyppykokemuksella ja osalla uusista liitopuvuista on syytä suunnitella exit erityistä varovaisuutta käyttäen esimerkiksi lähtöpaikan osalta. Lentäjän on pidettävä linjalla riittävä ilmanopeus, jotta kone säilyttää ohjattavuuden ja vakaan lennon ryhmän kiivetessä ulos ja suorittaessa uloshyppynsä.

Nousevilla hyppylinjoilla:

- Oven takareunalle tai kuvaajan paikalle kiipeäminen on kiellettyä.
- Liitopuvulla hyppääminen on kielletty.

Hyppylinjoja ajetaan hyppääjät ja olosuhteet huomioiden mahdollisimman vähän, kuitenkin turvallisuudesta tinkimättä.

Poikkeustilanteissa on otettava ”Ohje normaalitilanteessa ja poikkeustilanteissa – hätähyppy tai/ja pakkolasku” (Liite D) huomioon.

8 TURVALLISUUSILMOITUKSET ELI VAARATILANTEESTA ILMOITTAMINEN

Vaaratilanteista laskuvarjohyppytoiminnassa ilmoitetaan Laskuvarjohyppääjien toiminnalliset ohjeet ja kelpoisuusvaatimukset -dokumentin mukaisesti Suomen Ilmailuliitto ry:lle. Turvallisuusilmoitus tehdään oheisen linkin kautta löytyvälle lomakkeelle:

<http://turvallisuusilmoitus.laskuvarjotoimikunta.fi/>

Vakavista vaaratilanteista on ilmoitettava välittömästi turvallisuuspäällikölle tai koulutuspäällikölle turvallisuuspäällikön ollessa tavoittamattomissa. Vakavassa loukkaantumistapauksessa, tai jos vaaratilanteen osapuolena on ollut ilma-alus, on ilmoituksesta toimitettava kopio myös lennonjohtoon.

9 TOIMINTA ONNETTOMUUSTILANTEESSA

Onnettomuustilanteessa toimitaan Suomen Ilmailuliitto ry:n ohjeen Kriisiviestintäohje (11.3.2021) ja Toiminta onnettomuustilanteessa (27.1.2023) mukaisesti.

Yhdistyksen sisäinen ohje ”Toiminta onnettomuustilanteessa” löytyy seuraavista paikoista:

- Kerhon ilmoitustaulu
- Turvallisuuskansio.

10 HYPPÄÄMISEN KIELTÄMINEN

Pokanvanhin tai lentäjä voi kieltää hyppäämisen pokassaan henkilöltä, joka ei noudata tätä ohjetta tai tässä ohjeessa mainittuja muita ohjeita ja määräyksiä. Tällaisessa tapauksessa pokanvanhimman tai lentäjän on edelleen tiedotettava turvallisuuspäällikköä, joka päättää jatkotoimista ja tiedottaa johtokuntaa.

Turvallisuuspäällikön lisäksi paikalla oleva yhdistyksen vähintään A-lisenssin omaava toimihenkilö voi yhdessä yhdistyksen toisen toimihenkilön kanssa asettaa sellaisen hyppääjän, joka ei noudata tätä ohjetta, tässä ohjeessa mainittuja muita ohjeita ja määräyksiä tai muuten vaarantaa yleisen hyppyturvallisuuden, loppupäiväksi hyppykieltoon. Tapahtumasta on ensi tilassa tiedotettava turvallisuuspäällikköä, joka tiedottaa johtokuntaa.

11 MANIFESTAUTUMINEN JA POKAN KASAAMINEN

Minimipoka riippuu käytetystä lentokonetypistä. Minimipokaa noudatetaan muutoin, paitsi poikkeustapauksissa (mm. tandempoka, novapoka ja erilliset tarjoukset).

Noustakseen seuraavalle korkeudelle, täytyy pokalla olla maksettuna sinne vähintään kaksi lippua (eli sitä

seuraavalle korkeudelle vähintään neljä). Hyppytoiminnan sujuvoittamiseksi tästä voidaan tehdä poikkeuksia. Poka on aina pyrittävä rakentamaan tarpeetonta lentämistä välttämällä ja taloudellisesti. Poka täytetään ensisijaisesti ilmoittautumisjärjestyksessä. Täysi oppilaspoka kiilaa hyppymestarin tai vapaapudotuskouluttajan harkinnan mukaisesti.

Ylemmiltä linjoilta hyppäävien tulee huomioida alemmaa hypänneet, hitaammin vajoavat hyppääjät. Koneen turhan sammuttamisen välttämiseksi tulee pyrkiä siihen, että poka odottaa konetta portilla eikä kone poka. Tähän päästään pokan lähtiessä portille viimeistään, kun viimeinen hyppääjä on poistunut koneesta. Tällöin hyppääjät ovat valmiina kuormaamaan koneen heti, kun se saapuu.

11.1 Jäsenpalvelu

Hyppääminen Turussa edellyttää rekisteröitymistä jäsenpalveluun (members.skydiveturku.fi). Jäsenpalvelusta löytyy suostumuslomake, hyppääjän tiedot, hyppyhistoria ja hyppytilin saldo. Uudet käyttäjät luodaan kerhon manifestikoneella. Tämän jälkeen palveluun voi kirjautua omilla käyttäjätunnuksilla. Suostumuslomake täytetään jäsenpalvelussa (ks. cite 2.5). Jotta pääsee hyppäämään on jäsenpalvelun hyppytilille siirrettävä hyppymaksua vastaava summa. Myös liikuntaeduilla voi maksaa hyppyjä, niillä maksaminen onnistuu paikan päällä kerholla.

11.2 Manifesti

Kun hyppääjä on valmis pokautumaan, hän merkitsee nimensä tussitaululle seuraavaan pokaan, jossa on tilaa. Oman nimensä saa merkitä tauluun vasta, kun laskuvarjon pinni on kiinni ja muut varusteet ovat valmiina. Tästä säännöstä voidaan poiketa erikseen sovitussa tapauksissa.

Poka kirjataan manifestikoneelle, joka löytyy pakkaushallista. Koneelle lähdetessä pokalista tulostetaan ja annetaan koneessa pilotille.

11.3 Hyppyliput

Hyppyjen hinta määräytyy manifestiin merkittyjen korkeuksien mukaan. Johtokunta päivittää hyppyjen hinnaston vuosittain. Manifestattuja lippuja ei palauteta kun kyseisen pokan kone on noussut ilmaan (pl. oppilashyppy, joilla kouluttaja on mukana). Noustakseen OH-DAK poka vaatii:

- Viisi (neljä painorajojen vastaan tullessa) hyppylippua tai
- Neljä hyppylippua, kun hyppykorkeus on korkeintaan 1800 m tai
- Yhden tandem tai
- Yhden 1-7 tason novan

Oppilashyppääjä siirtyy käyttämään korkeuden mukaisia hyppylippuja, kun hänelle on luovutettu Suomen Ilmailuliitto ry:n myöntämä A-lisenssi tai kun A-lisenssin täyttymisen vaatimukset on todettu, ja hänen täyttämänsä suostumuslomake on kuitattu vastaanotetuksi.

Hyppylentoja, jotka suoritetaan Turun lentoaseman alueen ulkopuolelle (pl. tandempokat ja erilliset tarjoukset), maksetaan tapauskohtaisesti määriteltävien hintojen mukaan.

11.4 Hyppylentoja, jotka suoritetaan koulutusluvassa mainitun alueen ulkopuolelle (pl. tandempokat ja erilliset tarjoukset) koskevat seuraavat säännöt:

- Turun lähialueen rajojen sisäpuolella suoritettava hyppyyn vaaditaan normaalit hyppyliput.
- Turun lähialueen rajojen ulkopuolelle lennettävät hyppylennot maksetaan erillishinnoittelun mukaan.

Kaikki hyppääjät pudotetaan samassa paikassa, ellei muusta sovita lentäjän kanssa. Tällöin on kuitenkin toimittava siten, että lentokoneen lentoaika ei muodostu pidemmäksi kuin mitä normaalisti toimittaessa.

12 KERHON HYPPYVARUSTEET

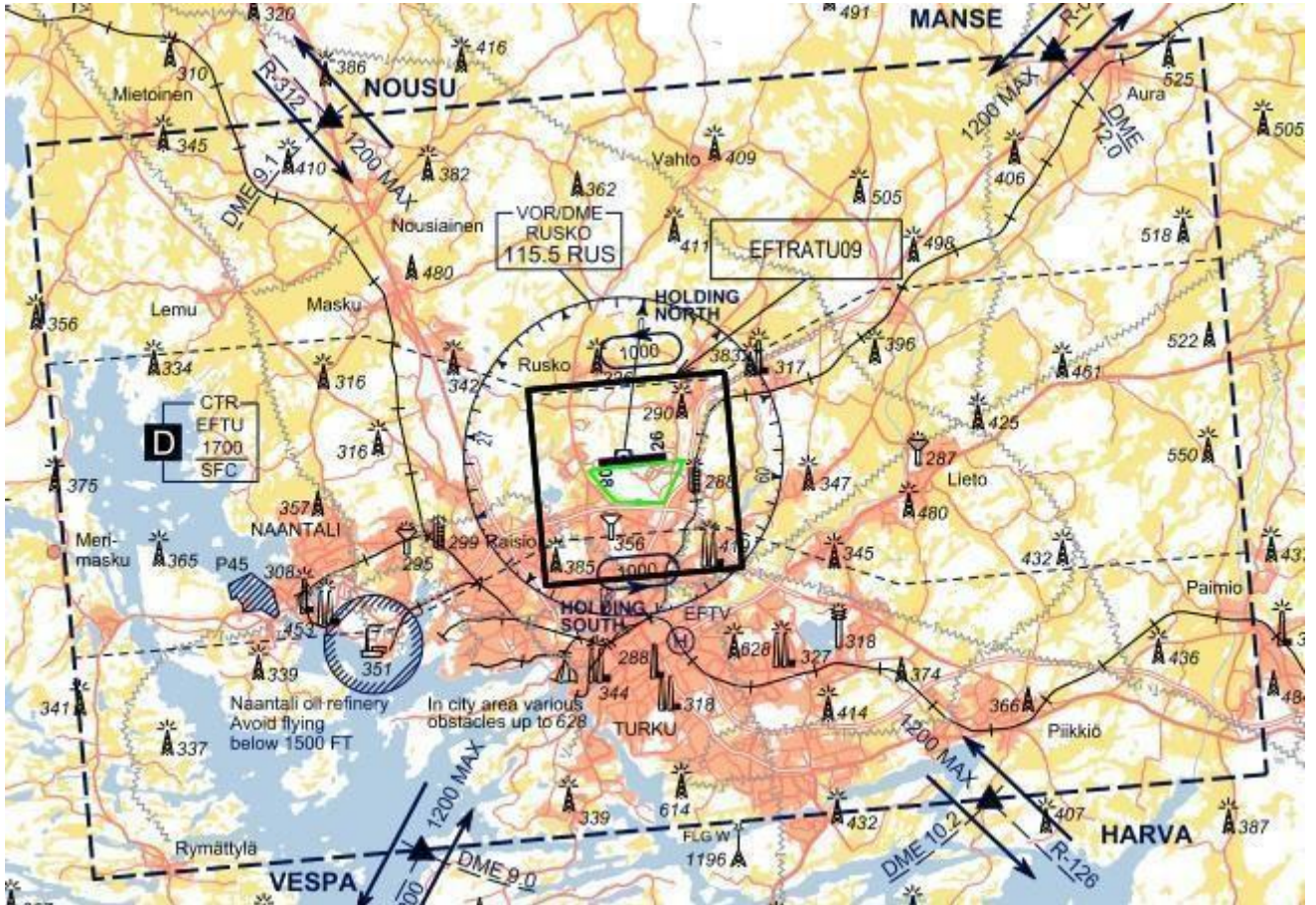
Kaikki kerhon omistamat hyppyvarusteet on tarkoitettu vain niiden alkuperäiseen käyttöön koulutusluvassa mainituilla alueilla. Kerhon hyppyvarusteiden normaalista poikkeavasta käytöstä päättää yksittäistapauksissa kalustopäällikkö tai suuremmissa/pidempiaikaisissa tapauksissa johtokunta. A-, B-, C-, tai D-lisenssin omaava hyppääjä voi halutessaan käyttää kerhon hyppyvarusteita lisäämällä pokaudesta manifestiohjelmaan varjovuokran. Hyppyvarusteiksi käsitetään vuokraustapauksessa kaikki oppilashyppyvarusteet. Kaikki oppilasvarusteet ovat ensisijaisesti tarkoitettu oppilaiden käyttöön.

LIITTEET:

- Liite A. TLU:n hyppyalue
- Liite B. TLU:n toiminta-alue rahtiasematasolla
- Liite C. Laskuvarjohyppääjien poistumisreitit liikennealueella
- Liite D. Ohje normaalitilanteessa ja poikkeustilanteissa – hätähyppy tai/ja pakkolasku
- Liite E. Turvallisuuspäällikön toimintaohje
- Liite F. Tehtäväasiantuntijan toimintaohje

Liite A. TLU:n hyppyalue

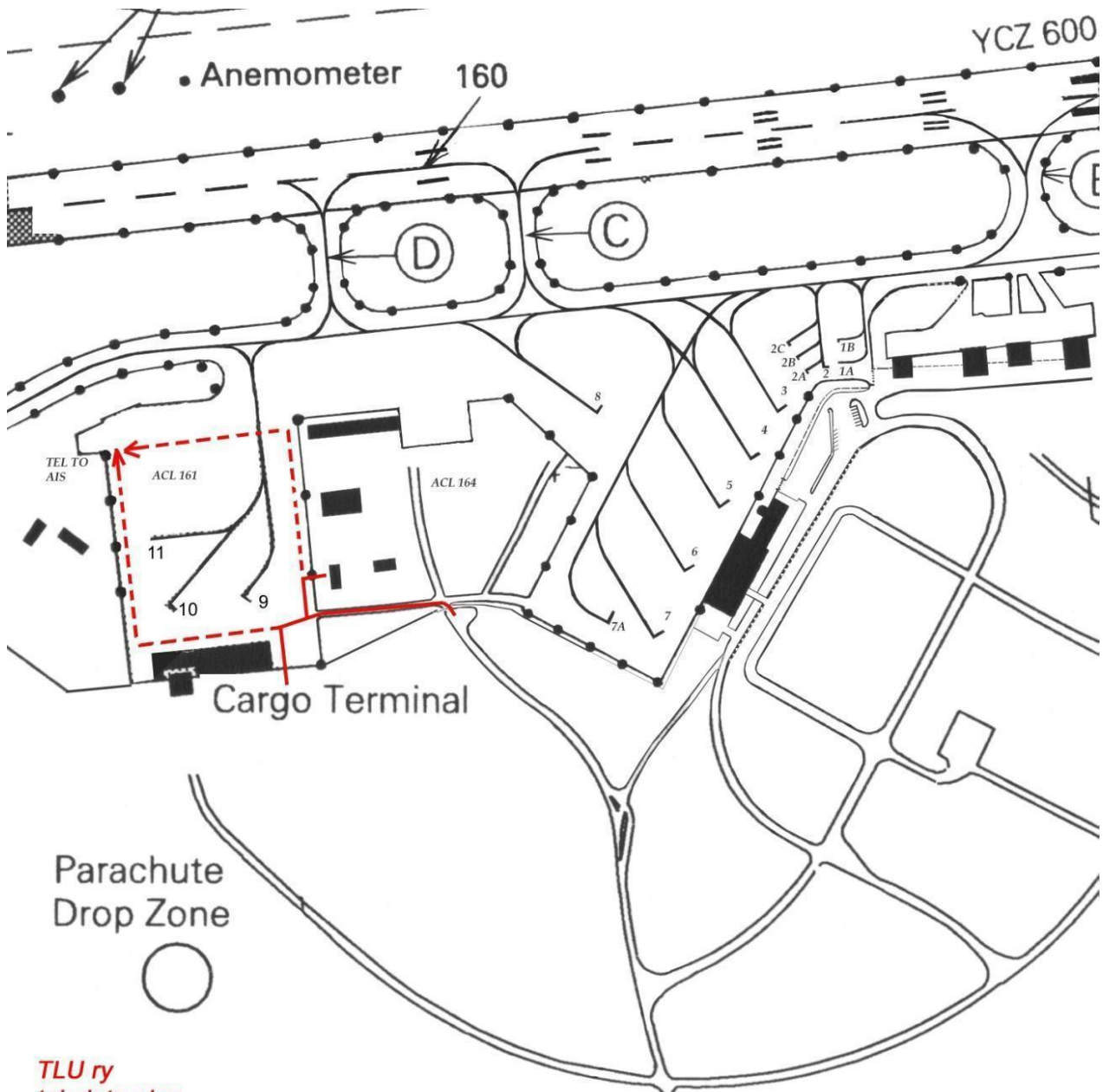
Hyppyalueena sovelletaan AIP:ssa julkaistua TRA TU09. Alueen sivun pituus on 4 NM. Aluetta ei sovelleta siipipuku-, matkahyppy- tai muissa vastaavissa erikoistilanteissa, eikä pudotuskorkeuden ollessa lentopinnan F145 yläpuolella. Näissä tilanteissa sovelletaan lähialueen muotoista aluetta.



1	Kulmapiste	N 60:32:38	E 022:19:33
2	Kulmapiste	N 60:28:40	E 022:20:16
3	Kulmapiste	N 60:28:18	E 022:12:12
4	Kulmapiste	N 60:32:16	E 022:11:28

Kulmapiste 1 sijaitsee oikeassa yläkulmassa numeroinnin kiertäessä myötäpäivään.

Liite B. TLU:n toiminta-alue rahtiasematasolla



TLU ry
toiminta-alue

Kulkureitit tankkauspaikalle merkitty pilkkuviivalla. Silloin kun standeille 9-11 on paikoitettu M-H -luokan ilma-aluksia, kulku tankkauspaikalle on sallittu ainoastaan kunnossapitorakennuksen länsipäädyn kautta

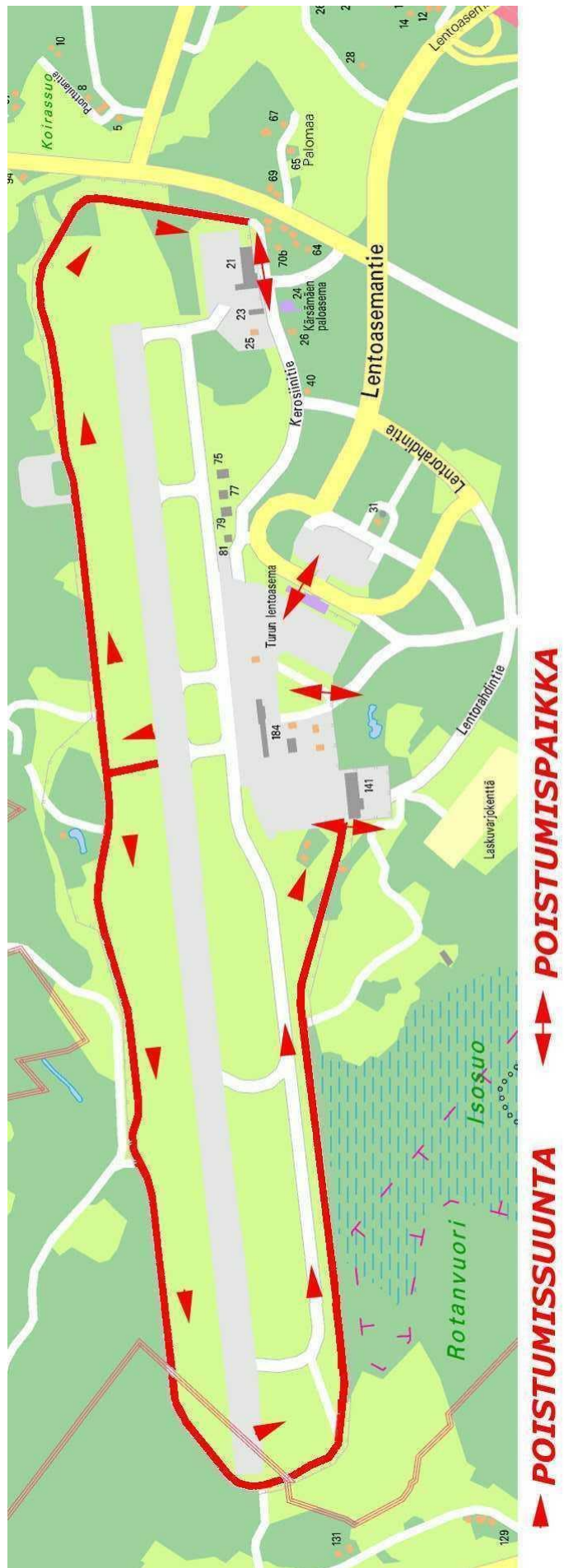


Sitoudumme noudattamaan Turun lentoaseman huonon näkyvyyden toimintamenetelmiä ja kouluttamaan henkilöstömme niiden käyttöön

Turku __. __. 2004

allekirjoitus

Liite C. Laskuvarjohyppäjien poistumisreitit liikennealueella



Liite D. Ohje normaalitilanteessa ja poikkeustilanteissa – hätähyppy tai/ja pakkolasku

Normaalitilanteessa:

Hyppääjät odottavat hyppylentäjältä lupaa avata ovi, jonka jälkeen poistutaan koneesta sovitussa järjestyksessä uloshyppypaikan kohdalla.

Poikkeustilanteessa:

HUOM: Kone lentää vaikka moottori ei toimisikaan

SYITÄ:

- polttoaineen loppuminen, moottorihäiriö tai -rikko, koneen vaurioituminen

Hätähyppy minimikorkeudet:

- PL 300 m
- IA (VV) 300 m
- IA (PV) 600 m
- Nova (VV) 300 m
- Nova (PV) 1300 m
- Tandem (VV) 500 m
- Tandem (PV) 900 m

HÄTÄHYPPY VAI PAKKOLASKU

Pokanvanhin (oppilailla HM) tekee lentäjän (koneen päällikkö) kanssa päätöksen huomioiden:

- lentokorkeus
- onko kone ohjattavissa
- laskeutumisalue (järvet, talot, pellot...)
- hyppääjien lukumäärä/kokemus
- koneen lento-ominaisuudet (painopisteasema).

HÄTÄHYPPY

Keskustelu lentäjän kanssa jatkuu

- pitääkö poistua heti vai päästäänkö paremmalle UH-paikalle
- rauhallisuus ja selkeät komennot
- "HÄTÄHYPPY"
- avaa ovi
- poistutaan hyvässä

järjestyksessä Jos oppilaita

- oppilas hyppää koulutustansa vastaavan UH:n, ei kuitenkaan sukellus UH:ta
- ota kiinni oppilaasta ja komenna "OVELLE – MENE"
- auta oppilas ulos koneesta
- MUISTA! PL-hihna sisään
- jatka tarkkaillen korkeutta

PAKKOLASKU

Keskustelu lentäjän kanssa jatkuu

- rauhallisuus ja selkeät komennot

- "PAKKOLASKU"
- pakkolaskuasento
- nojaa lentosuuntaan (vapaa liike minimiin)
- ota tukea mahdollisuuksien mukaanälä häiritse lentäjää
- laskeutumisen jälkeisen liikkeen loputtua: koneesta pois muita auttaen, olosuhteet huomioiden (tulipalo, hihnat, alastulopaikka, loukkaantuneet...)

ENNALTAEHKÄISY

- varottava varusteiden ennenaikaista avautumista koneessa tai ovella
- lentokoneen tankkaus

Liite E. Turvallisuuspäällikön toimintaohje

Laskuvarjotoimikunnan 1.5.2006 antaman esimerkkimallin mukaisesti Turun Laskuvarjourheilijat ry:n johtokunta on hyväksynyt seuraavan toimintaohjeen turvallisuuspäällikön tehtävistä, oikeuksista ja velvollisuuksista. Toimintaohjeessa "hyppääjä" tarkoittaa itsenäiseen hyppytoimintaan oikeutettuja laskuvarjohyppääjiä, ei koskaan oppilaita.

Tehtävät:

Turvallisuuspäällikön tehtävät on yleisesti määritelty Suomen Ilmailuliitto ry:n ohjeessa Laskuvarjohyppykoulutus.

Erityisesti hänen tehtävänsä ovat:

- Hyppääjille mahdollisuuksien mukaan annettavan jatkokoulutuksen järjestäminen ja yleisen turvallisuustietouden ja -taidon lisääminen yksin tai yhteistyössä koulutusorganisaation tai yhdistyksen johtokunnan kanssa. Koulutustapahtumia voidaan järjestää esimerkiksi uloshyppypaikanmäärityksestä, näytös- ja erikoishypyistä (esim. yö-, vesi-, ja korkeat hyppy), kupujen käsittelytaidoista sekä muista hyppylajeista.
- Hyppääjien kelpoisuuksien (kelpoisuuksien voimassaolot ja niiden edellyttämät hyppymäärät), hyppyasiakirjojen (varjokirjat ja varjojen tarkastusten voimassaolot) ja hyppykunnan valvonta (väsymys, alkoholin, lääkkeiden ja huumaavien aineiden käyttö).
- Hyppääjien laskuvarjojen sopivuuden ja siipikuorman valvominen sekä hyppääjien muiden määräysten mukaisten hyppyvarusteiden ja niiden asiakirjojen seuranta hyppytoiminnassa.
- Hyppääjien kuvunkäsittelyn turvallisuuden valvonta. Esimerkiksi mahdollisista lentosäännöistä ja laskeutumistavoista sopimisen ja ilmatilan jatkuvan tarkkailun merkityksen painottaminen.
- Mahdollisuuksien mukaan hyppääjien kouluttaminen toimimaan vaaratilanteissa ja onnettomuustilanteissa.
- Kerhotilojen turvallisuuden seuranta (sammuttimet, ensiapuvälineet ja muut hätätarvikkeet).
- Onnettomuustilanteessa toimiminen SIL ry:n ohjeen mukaan.
- Laskuvarjohyppäämisen kehityksen seuranta ja mahdollisten ongelmien ennakointi.
- Kerhon johtokunnalle raportointi tarpeen

mukaan. Lisäksi

- Turvallisen hyppytoiminnan ohjeistus ja edellytykset: Turvallisuuspäällikkö laatii yhteistyössä koulutuspäällikön, kalustopäällikön ja hyppytoimintavastaavan kanssa hyppytoimintaohjeen. Hyppytoimintaohjeen tulee olla johtokunnan hyväksymä ja kerholla kaikkien luettavissa. Turvallisuuspäällikkö vastaa siitä, että ohje on ajan tasalla hyppyturvallisuuteen liittyvissä asioissa.
- Koneen ja maalialueen hyppykuntoisuus: Yhdessä TLU:n kiinteistövastaavan ja pääohjaajan kanssa turvallisuuspäällikkö vastaa, että lentokone ja maalialue ovat hyppytoimintaan soveltuvat.
- Kauden alussa turvallisuuspäällikkö organisoii turvallisuustapahtuman, jolloin käsitellään hyppytoimintaohjeeseen tulleet päivitykset ja kerrataan ohjeen sisältö.
- Yhdessä kalustopäällikön kanssa turvallisuuspäällikkö neuvoo kalustoasioissa ja valvoo että kalusto on käyttäjälleen ja käyttöön sopivaa.
- Lajikoulutuksiin (CF, lauta, liitopuku, jne.) turvallisuuspäällikkö nimittää yhdessä koulutuspäällikön kanssa jokaiselle lajille vastuuhenkilön, joka antaa koulutuksen tarvitseville.
- Hyppyturvallisuuden valvonta suoritetaan yhdessä hyppymestarien kanssa.
- Turvallisuuspäällikkö luo puitteet, että ennen kauden ensimmäistä hyppyä jokaiselta hyppääjältä aikovalta on vastaanotettu allekirjoitettu "Suostumus", jonka yhteydessä tarkistetaan kelpoisuuksien voimassaolo ja kaluston osalta tarkastusten ja pakkausten voimassaolo. Voimassapysymisiä seurataan myös kauden edetessä.
- Ohjeen mukainen Turvallisuuskansio on kaikkien hyppääjien luettavissa luokan Ilmailumääräyshyllyssä. Toivomme kaikkien hyppääjien tutustuvan kansion sisältöön. Vaaratilanneraporttikansio sekä onnettomuustutkintaselostukset ovat toimiston hyllyllä myös kaikkien luettavissa. **Oikeudet:**

Turvallisuuspäällikön on pyrittävä ensi sijassa esimerkillään ja koulutuksella vaikuttamaan hyppytoiminnan turvallisuuteen.

Jos hyppääjä kuitenkin kerhon hyppytoiminnassa rikkoo ilmailulakia, voimassa olevia lupaehtoja, ohjeita tai määräyksiä, on turvallisuuspäällikkö oikeutettu välittömästi keskeyttämään kyseisen henkilön hyppytoiminnan.

Turvallisuuspäällikkö voi määrätä hyppääjän hyppykieltoon ilman erillistä johtokunnan päätöstä siihen saakka, kunnes rikkomuksen aiheuttanut asiantila on korjattu.

Mikäli ilmenneen vaaratilanteen vakavuus vaatii jatkotoimenpiteitä turvallisuuspäällikkö ja koulutus­päällikkö tai ilmoituksen tehnyt henkilö päättävät niistä yhdessä. He voivat asettaa enintään yhden viikon mittaisen hyppykiellon ja heidän tulee tiedottaa tapahtuneesta välittömästi johtokuntaa. Johtokunta päättää mahdollisista lisätoimenpiteistä.

Velvollisuudet:

Turvallisuuspäällikkö on velvollinen edistämään parhaansa mukaan hyppääjien hyppyturvallisuutta Turvallisuuspäällikön ohjetta noudattaen. Tämä tapahtuu kahdella tavalla: hyppääjien jatkokouluttamisella yhä turvallisuustietoisemmiksi ja -taitoisimmiksi sekä valvomalla hyppääjien hyppytoimintaa.

Yhteistoiminta:

- Koulutus­päällikön ja johtokunnan hyppytoimintavastaavan kanssa.
- Kalustopäällikön kanssa kalustoon liittyvissä asioissa.
- Johtokunnan lentokonevastaavan ja pääohjaajan kanssa lentokoneeseen liittyvissä asioissa.
- Johtokunnan kiinteistövastaavan kanssa esim. laskeutumisalueeseen liittyvissä asioissa.
- Hyppymestarien kanssa valvontaan liittyvissä asioissa.

Ensiaputarvikkeet ja raivaustyökalut:

- Ensiapukaappi ja ensiapulaukku sijaitsevat oppilasvarjojen säilytysvälikössä. Kylmäpusseja löytyy myös pakastealtaasta.
- Seuraavat raivaustyökaluja ovat ulkovarastossa: raivaussaha, kirves, köysi jne.
- Alumiinitikkaat sijaitsevat kerhorakennuksen ja koulutusparakin välikössä.
- Palauta AINA käyttämäsi työvälineet omille paikoilleen!

Liite F. Tehtäväasiantuntijan toimintaohje

Jokaisen tehtäväasiantuntijan tehtävä on kokemustasonsa mukaisesti varmistaa, että oma hyppysuunnitelma sekä omat varusteet vastaavat voimassa olevia määräyksiä ja ohjeita.

Pokanvanhin

Pokanvanhimman tehtäviin kuuluu tämän ohjeen ja muiden laskuvarjotoimintaa koskevien ohjeiden ja määräysten toteuttaminen ja valvominen oman pokansa osalta. Pokanvanhin vastaa sujuvasta, turvallisesta ja taloudellisesta hyppytoiminnasta oman pokansa osalta.

Pokanvanhimman tehtäviä ovat:

- varmistaa, että kaikki hyppylennolle osallistujat ovat täyttäneet suostumuslomakkeen
- hankkia tuulitiedot, määrittää uloshyppypaikka ja laskeutumiskuvio, jotka hän kertoo pokan hyppääjille.
- määrittää hyppyjärjestys.
- ohjeistaa lentäjää hyppylinjoista ja uloshyppyihin liittyvistä asioista
- vastata pokasta koneen kuormauksen ja lennon aikana
- poikkeus- tai vaaratilanteessa pitää yhteyttä lentäjän kanssa ja antaa ohjeita hyppääjille
- vastata siitä, että vain ja ainoastaan pokalistaan merkityt hyppääjät pääsevät Turun lentoaseman aidatun alueen sisäpuolelle rahtiasematasolle hyppykoneen kuormauksen yhteydessä.

Pokanvanhimman tehtäviä ovat lisäksi:

- määrätä maahenkilö
- täyttää pokalista ja kertoa pokalle sen aikataulusta
- huolehtia poka koneelle ajoissa.

Maahenkilö

Maahenkilö seuraa, että hyppytoiminta sujuu tämän ja maahenkilön toimintaohjeen mukaisesti. Hän seuraa, että pokan hyppääjien avaukset ovat normaaleja ja hyppääjät laskeutuvat maalialueelle. Maahenkilö vastaa maahenkilön puhelimeen ja vastaa radioyhteydestä lentokoneeseen oppilastoiminnan aikana, mikäli pokalla ei ole radiokouluttajaa.

Kun kaikki hyppääjät ovat laskeutuneet, maahenkilö ilmoittaa torniin, että kaikki hyppääjät ovat maassa. Poikkeustilanteita:

- Hyppääjän laskeuduttua maalialueen ulkopuolelle, maahenkilö varmistaa, että hyppääjää lähdetään etsimään välittömästi. Mikäli hyppääjä ajautuu hyppysektorin ulkopuolelle lentoliikennealueille tai niiden välittömään läheisyyteen, ilmoittaa maahenkilö siitä lennonjohtolle välittömästi.
- Pokan hyppääjän käytettyä varavarjoa, hoitaa edellä mainitut tehtävät ja varmistaa, että varavarjon käytöstä ilmoitetaan lennonjohtoon.
- Onnettomuustilanteessa maahenkilö toimii TLU:n ohjeen "Toiminta onnettomuustilanteessa" mukaisesti.
- Ilmoittaa turvallisuuspäällikölle, jos hyppytoiminta ei suju tämän ohjeen mukaisesti.