

HYPPYTOIMINTAOHJE 2022

Sisältää myös liitteet:

- A. TLU:n hyppyalue
- B. TLU:n toiminta-alue rahtiasematasolla
- C. Laskuvarjohyppääjien poistumisreitit liikennealueelta
- D. Toiminta onnettomuustilanteessa (TLU)
- E. Ohje poikkeustilanteissa - Hätähyppy tai / ja pakkolasku
- F. Turvallisuuspäällikön toimintaohje
- G. Suostumus –lomake
- H. Tehtäväsiantuntijan toimintaohje

päivitetty & hyväksytty: 26.4.2021

Turun Laskuvarjourheilijat ry
Lentorahdintie 141
20360 TURKU
Puh: 045 328 6711
S-posti: info@tlu.fi / jk@tlu.fi

Sisällys

1 JOHDANTO	3
2 KELPOISUUDEN TARKISTUS	3
2.1 Hyppääjät	3
2.2 Lentäjät	4
2.3 Siipikuormaraja C-lisenssin tai C-lisenssiin oikeuttavan hyppykokemuksen omaaville hyppääjille	4
2.4 Vaatimus varavarjon automaattilaukaisimesta	4
2.5 Suostumuslomakkeen täyttäminen ja tarkistaminen	5
3 HYPPYTOIMINTA	5
3.1 Tehtäväasiantuntijan toimintaohje	5
3.2 Hyppylennon pokanvanhin	5
3.2.1 Pokanvanhimman tehtävät (Liite H)	5
3.3 Hyppylennon maahenkilö	5
3.3.1 Maahenkilön tehtävät (Liite H)	5
3.4 Varjon avauskorkeus	5
3.4.1 Korkeat avaukset	5
3.5 Alkoholin nollatoleranssi	6
3.6 Maalialueen ulkopuolelle suoritettavat laskuvarjohyppy ja matkahyppy	6
3.7 Toiminta yöllä	6
3.8 Irrotettavat varusteet	6
3.9 Hyppy kuvauslaitteiston kanssa	6
4 LASKEUTUMINEN JA MAALIALUE	6
4.1 Maalialue	6
4.2 Laskeutumiskuvio	6
4.3 Laskeutumiskieltoalue	7
5 HYPPYALUE JA LENTOASEMAA KOSKEVAT ERITYISMÄÄRÄYKSET	7
5.1 Maalialueen ulkopuolelle laskeutuminen	8
5.1.1 Kenttä-alueelle laskeutuminen	8
6 TOIMINTA KENTTÄALUEELLA JA KULKULUPA	8
6.1 Kulku maalialueelta kenttäalueelle	8
7 TOIMINTA LENTOKONEESSA JA LENNOLLA	9
7.1 Koneen kuormaaminen	9
7.2 Hyppylinjoilla	9
8 TURVALLISUUSILMOITUKSET ELI VAARATILANTEESTA ILMOITTAMINEN	10
9 TOIMINTA ONNETTOMUUSTILANTEESSA	10
10 HYPPÄÄMISEN KIELTÄMINEN	10
11 MANIFESTAUTUMINEN JA POKAN KASAAMINEN	10
11.1 Hyppyliput	10
11.2 Hyppylentoja, jotka suoritetaan koulutusluvassa mainitun alueen ulkopuolelle (pl. tandempokat ja erilliset tarjoukset) koskevat seuraavat säännöt:	11
12 KERHON HYPPYVARUSTEET	11

1 JOHDANTO

Tässä ohjeessa määritellään Turun Laskuvarjourheilijat ry:n hyppytoimintaan liittyvät säännöt. Ohjeen tarkoitus on edistää turvallista ja taloudellista hyppäämistä.

Tämä ohje on yhdistyksen säännöissä tarkoittama yhdistyksen määräys sekä Suomen Ilmailuliitto ry:n ohjeen ”Laskuvarjohyppääjien toiminnalliset ohjeet ja kelpoisuusvaatimukset”, (voimaantulo 15.2.2021) tarkoittama ohje, joka sisältää koulutusorganisaation jäsenten antamia ohjeita ja määräyksiä Ohjeen on hyväksynyt yhdistyksen johtokunnan kokous. Johtokunta voi esityksestä tehdä muutoksia ohjeeseen yhteisellä päätöksellä.

Laskuvarjohyppytoiminnassa Turun Laskuvarjourheilijat ry:ssä (TLU) tulee noudattaa:

- Liikenteen turvallisuusviraston (TraFi) antamia määräyksiä ja ohjeita
- Suomen Ilmailuliitto ry:n ohjeita ja suosituksia, erityisesti ”Laskuvarjohyppääjien toiminnalliset ohjeet ja kelpoisuusvaatimukset”, voimaantulo 15.2.2021
- Turun lentoaseman ja TLU:n välisen sopimuksen sekä lennonjohdon antamia määräyksiä, erityisesti Finavian ohje ”Laskuvarjohyppytoiminta Turun lentoasemalla”
- TLU:n johtokunnan hyväksymiä paikallisia ohjeita (mm. tämä ohje liitteineen)
- TLU:n hyppymestareiden / turvallisuuspäällikön / koulutuspäällikön antamia määräyksiä

2 KELPOISUUDEN TARKISTUS

2.1 Hyppääjät

Kaikilta itsenäisiltä hyppääjiltä tarkastetaan seuraavat dokumentit ennen vuoden ensimmäistä hyppyä TLU:ssa:

- Suomen Ilmailuliitto ry:n tai jonkun muun kansallisen liiton myöntämä lisenssi tai itsenäisen hyppääjän koulustodistus ja niiden voimassaolo sekä itsenäiseen hyppytoimintaan vaadittava hyppymäärä
- hyppääjän käyttämän laskuvarjokaluston asiakirjoista seuraavat asiat: varavarjon pakkaus- ja tarkastusjakson voimassaolo, päävarjon tyyppi ja tarkastusjakson voimassaolo ja mahdollisen automaattilaukaisimen huolto-/tarkastusjakson voimassaolo. Laskuvarjokaluston osien jaksojen ensimmäinen erääntymispäivä merkitään muovisinetille (ns. tagi) joka kiinnitetään valjaiden lateraalihihnaan. Myös jo valmiiksi olevat Suomessa lisätyt tagit hyväksytään.
- vakuustodistus vakuutuksesta, joka korvaa hyppääjän mahdollisesti aiheuttaman omaisuus- tai henkilövahingon ulkopuoliselle (kolmannelle osapuolelle), mikäli hyppääjän katsotaan olevan vastuussa vahingosta. Korvaussumma vähintään 1 miljoona euroa.

Tarkastuksen tekee itsenäiseen hyppytoimintaan oikeutettu yhdistyksen jäsen, jolla on vähintään A-lisenssi. Itsenäiseen hyppytoimintaan oikeutettu yhdistyksen nimetty toimihenkilö tai pokaivanhin voi milloin tahansa tarkastaa hyppääjän kelpoisuuden ja laskuvarjokaluston asiakirjat.

Väliaikaisesti Suomessa oleskelevien ulkomaalaisten hyppääjien todistukset tarkastaa koulutuspäällikkö, apulaiskoulutuspäällikkö tai turvallisuuspäällikkö.

2.2 Lentäjät

Kaikilta lentäjiltä tarkastetaan seuraavat dokumentit ennen vuoden ensimmäistä lentoa TLU:ssa:

- Lentolupakirja
- SEP-kelpuutus (Single Engine Piston)
- Lentopäiväkirja, josta tarkistetaan:
 - Lentotuntimäärä, vähimmäismääränä 200 tuntia

- Viimeaikainen kokemus, johon on kuuluttava edellisten 90 päivän aikana vähintään kolme lento-ohjelmalla, lähestymistä ja laskea saman tyyppin tai luokan ilma-aluksella
- Suomen Ilmailuliitto ry:n vakuutus tai vastaava vakuutustodistus vakuutuksesta, joka korvaa lentäjän mahdollisesti aiheuttaman omaisuus- tai henkilövahingon ulkopuoliselle (kolmannelle osapuolelle), mikäli lentäjän katsotaan olevan vastuussa vahingosta. Korvaussumma vähintään 1 miljoona euroa.

2.3 Siipikuormaraja C-lisenssin tai C-lisenssiin oikeuttavan hyppykokemuksen omaaville hyppääjille

Yli 200 hypyn kokemuksen omaavien C-lisenssin tai C-lisenssiin oikeuttavan hyppykokemuksen omaavien hyppääjien maksimisiipikuorma on 1.60 lbs/sqft. Turvallisuuspäällikkö voi myöntää hyppääjälle poikkeusluvan säännöstä yhdelle pääkuvulle, jos hyppääjä on osoittanut tietonsa ja taitonsa kuvunkäsittelystä riittäviksi kyseiselle pääkuvulle. Esimerkiksi useiden kymmenien hyppejen suoritus samalla kuvulla, kuvunkäsittelykurssi vauhditetuista laskeutumisista ja jatkuva, säännöllinen harjoittelu voi olla osoitus taidoista.

2.4 Vaatimus varavarjon automaattilaukaisimesta

Varavarjossa on oltava automaattilaukaisin kaikilla oppilailla ja A-, B- ja C-lisenssin haltijoilla. D-lisenssin haltija voi oman harkintansa mukaan hypätä ilman automaattilaukaisinta. TLU suosittelee automaattilaukaisimen käyttämistä kaikille, pois lukien sellaiset ns. swooppaushypyt, joilla sen käyttäminen aiheuttaisi riskin.

2.5 Suostumuslomakkeen täyttäminen ja tarkistaminen

Itsenäiseen hyppeytöimintaan oikeutetun hyppääjän tulee täyttää ja allekirjoittaa ennen kalenterivuoden ensimmäistä osallistumista TLU:n laskuvarjohyppeytöimintaan suostumuslomake (ns. waiveri ks. liite G), josta ilmenee, että hyppääjä on lukenut, ymmärtänyt ja hyväksynyt tässä ohjeessa ilmenevät asiat. Suostumuslomakkeen kuittaa vastaanottaneeksi itsenäiseen hyppeytöimintaan oikeutettu yhdistyksen jäsen, jolla on vähintään A-lisenssi.

Suostumuslomakkeita säilytetään kerhotiloissa (tai muussa väliaikaisessa toimintapaikassa) aina hyppeykauden loppumiseen asti.

3 HYPPEYTOIMINTA

3.1 Tehtäväasiantuntijan toimintaohje

Jokainen laskuvarjohyppeääjä on tehtäväasiantuntija EASA:n hyppeylentotoimintaa koskevan NCO.SPEC.120:n mukaan. ”Lentotoiminnan harjoittajan tai kolmannen osapuolen nimeämä tai yrittäjänä toimiva henkilö, joka suorittaa maassa tehtäviä, jotka suoraan liittyvät erityistehtävään, tai suorittaa erityistehtäviä ilma-aluksella tai ilma-aluksesta käsin.” Tehtäväasiantuntijan tehtävät lennolla on määritetty Liitteessä H ja sitä säilytetään ilma-aluksessa.

3.2 Hyppeylennon pokanvanhin

Jokaisella hyppeylennolla tulee olla nimetty pokanvanhin [2], joka on vähintään itsenäiseen hyppeytöimintaan oikeutettu hyppääjä. Pokanvanhin vastaa pokansa toiminnasta kokonaisuudessaan.

Oppilaita pudottava hyppeymestari toimii pokavanhimpana. Mikäli hyppeymestari poistuu koneesta ennen viimeistä linjaa, tulee pokalle olla nimetty pokanvanhin myös hyppeylennon loppuajaksi.

Pokanvanhimman paikka lentokoneessa on sovittava ennen hyppylennolle lähtöä siten, että lentäjä ja kaikki pokan hyppääjät ovat tietoisia asiasta. Pokanvanhin täytyy ilmetä pokalistasta.

3.2.1 Pokanvanhimman tehtävät (Liite H)

3.3 Hyppylennon maahenkilö

Jokaiselle hyppylennolle määrätään maahenkilö, joka on vähintään A-lisenssin omaava hyppääjä, tai maahenkilön koulutuksen saanut yhdistyksen jäsen. Maahenkilö merkitään pokalistaan. Manifesti tai pokan vanhin määrää maahenkilön ja vastaa siitä, että hänet on perehdytetty tehtävään.

3.3.1 Maahenkilön tehtävät (Liite H)

3.4 Varjon avauskorkeus

Turun lentoasemalla toimittaessa varjon aukaisutoimenpiteet on suoritettava siten, että laskuvarjo on täysin avautunut 800 metrin korkeudessa. Tandemhyppyllä laskuvarjo on oltava täysin avautunut 1200 metrin korkeudessa.

3.4.1 Korkeat avaukset

Mikäli hyppääjä suunnittelee korkean avauksen, 1500 m yläpuolella, tai kyseessä on tandemhyppy, tulee siitä tiedottaa lentäjää, joka ilmoittaa asiasta lennonjohdolle pudotuslupapyyntön yhteydessä.

3.5 Alkoholin nollatoleranssi

TLU:n toimihenkilön tai pokanvanhimman pyytäessä, pokalle ilmoittautuneen hyppääjän on todistettava hyppykuntoisuutensa puhaltamalla alkometriin 0-lukemat. Pokanvanhimman vahva epäily hyppykuntoisuuden puutteesta riittää eväämään hyppyoikeuden, jos alkometriä ei ole saatavilla. Hyppääjän kieltäytyessä puhalluskokeesta hänellä ei ole oikeutta hypätä sinä päivänä.

3.6 Maalialueen ulkopuolelle suoritettavat laskuvarjohypyt ja matkahypyt

Hypättäessä muualle kuin TLU ry:n normaalisti käytössä olevalle maalialueelle (näytöshypyt yms.) tai huomattavasti normaalista poikkeavaa uloshyppypaikkaa käyttäen (matkahypyt) tulee etukäteen sopia menettelystä ja aikeista yhdessä ko. hyppylennolla toimivan lentäjän ja asianosaisten lennonvarmistuselinten kanssa.

Toiminnassa tulee kiinnittää huomiota mahdolliseen poikkeavaan ilmatilankäyttötarpeeseen (EFTU CTR:n ulkopuolella tapahtuvat hypyt) sekä tarvittavaan yhteydenpitoon lennonjohdon kanssa (esim. ilmoitus kun hyppääjät maassa).

Näytöshypyillä noudatetaan SIL ry:n näytöshyppyohjetta [8], sekä TLU ry:n turvallisuuspäällikön erikseen antamia ohjeita.

3.7 Toiminta yöllä

Yöhypytoiminnassa toimitaan SIL ry:n yöhyppäjä koskevien ohjeistusten mukaisesti. Ennen laskuvarjohyppytoiminnan aloittamista yöllä tehtävään kulloinkin nimetty yöhyppytoiminnasta vastaava henkilö sopii toiminnan yksityiskohdista lennonjohdon kanssa puhelimitse.

Maahenkilö vahvistaa alastulon ilmoittamalla siitä lennonjohtoon. Kullakin hyppääjällä on oltava mukanaan matkapuhelin toimintavalmiudessa, jolla alastulopaikka voidaan tarvittaessa varmistaa. Mikäli laskeutumisaikaa on epävarma, eikä sitä onnistuta varmistustoimenpiteillä vahvistamaan, lennonjohto määrää liikennealueiden tarkastuksen.

3.8 Irrotettavat varusteet

Mikäli hyppy (vapaassa tai varjon varassa) suoritetaan lentokenttäalueen tai asutuksen yläpuolella, hyppääjä ei saa käyttää varusteita (pl. normaaliin hyppyvarustukseen liittyvät irrotettavat osat, pääkupu ja kamerakypärä), jotka ovat hypyn aikana irrotettavissa. Muilta osin noudatetaan Suomen Ilmailuliitto ry:n ohjeita.

3.9 Hyppyt kuvauslaitteiston kanssa

Hyppääminen kuvauslaitteiston kanssa edellyttää vähintään C-lisenssiä tai C-lisenssiin oikeuttavan hyppäkokemuksen omaamista.

4 LASKEUTUMINEN JA MAALIALUE

4.1 Maalialue

Turun lentoaseman osoittamassa paikassa rahtiterminaalin eteläpuoleisella pellolla ks. oheinen karttaliite "Parachute Drop Zone". Maalialuetta ei saa käyttää lennokkien tai leijojen lennätykseen.

4.2 Laskeutumiskuvio

Pokanvanhin määrittää laskeutumiskuvion tuulipussin näyttämän tai sovitun suunnan mukaan ottaen huomioon mahdolliset esteet.

Vauhdikkaat laskeutumiset eivät ole yleisesti kiellettyjä, ellei hyppääjä vaaranna omaa tai muiden turvallisuutta niitä suorittaessaan. Vaarantavaksi tilanteeksi voidaan katsoa ohjauslenkeistä suoritettut "koukut", toistuvat liian alhaalla suoritettut vauhdinotot, jotka vaativat voimakkaan korjauksen ohjauslenkeillä ja muiden varjon varassa lentävien lentoratojen katkaisu laskeutumiskuviossa.

4.3 Laskeutumiskieltoalue

Kerhorakennuksen edustalla on kalkkiviivalla merkitty nk. HYKI (hyppykielto) -linja. Hyppääjien ollessa laskeutumassa on tarpeeton oleskelu HYKI -linjan ulkopuolella laskeutumisalueella kielletty.

Laskeutuminen HYKI -linjan sisäpuolelle tai lentäminen varjolla linjan välittömässä läheisyydessä on ehdottomasti kielletty. Tätä sääntöä voidaan käyttää myös, jos hyppääjän havaitaan muutoin laskeutumisessaan vaarantavan omaansa tai muiden turvallisuutta. Jos sääntöä rikotaan, ryhtyy yhdistys seuraaviin toimenpiteisiin:

- Hyppääjä on velvollinen selvittämään tapahtuneen turvallisuuspäällikölle, joka tiedottaa asiasta puheenjohtajalle ja johtokunta päättää mahdollisista lisätoimenpiteistä. Hyppääjä on seuraavat 7 vuorokautta hyppykiellossa. Turvallisuuspäällikkö kirjaa tapahtuneen päivämäärän ja hyppääjän nimen turvallisuuskansioon.
- Mikäli hyppääjä rikkoo HYKI -linjan toisen kerran 2 kk sisällä voi johtokunta ryhtyä ankarampiin toimenpiteisiin. Turvallisuuspäällikkö kirjaa tapahtuneen päivämäärän ja hyppääjän nimen turvallisuuskansioon.
- Mikäli hyppääjä rikkoo HYKI -linjaa kolmannen kerran, on kyseinen hyppääjä johtokunnan päätöksellä mahdollista asettaa 12 kuukaudeksi hyppykieltoon. Turvallisuuspäällikkö kirjaa tapahtuneen päivämäärän ja hyppääjän nimen turvallisuuskansioon.

Mikäli turvallisuuspäällikkö katsoo tapahtuneen olleen hyppääjästä johtumaton tilanne, voidaan hyppääjä vapauttaa toimenpiteistä.

5 HYPPYALUE JA LENTOASEMAA KOSKEVAT ERITYISMÄÄRÄYKSET

Hyppyalue on kuvattu liitteessä A. Hyppyalueena sovelletaan AIP:ssa julkaistua TRA TU09. Alueen sivun pituus on 4 NM. Aluetta ei sovelleta siipipuku-, matkahyppy- tai muissa vastaavissa erikoistilanteissa, eikä pudotuskorkeuden ollessa lentopinnan F145 yläpuolella. Näissä tilanteissa sovelletaan lähialueen muotoista aluetta. Hyppyalueesta poikkeavista hypyistä on ilmoitettava erikseen lennonjohdolle.

Lennonjohtaja ei porrasta hyppikonetta pudottamiinsa hyppääjiin, eikä pudotetuista hyppääjistä anneta hyppykoneelle liikenneilmoitusta.

Laskuvarjon aukaisun jälkeen hyppääjät siirtyvät kiitotien etelä-puolelle niin pian kuin mahdollista. Laskeutuessaan 2200 ft MSL alapuolelle laskuvarjohyppääjien on oltava rullaustielinjan eteläpuolella, Kehätien E18 pohjoispuolella (ohikulkutie), E63 (Tampereentie) länsipuolella, sekä tien 2012 (Vahdontie) itäpuolella. Alue on kuvattu liitteessä A Hyppyalue..

Tämä toimenpide takaa hyppytoiminnan ja lentotoiminnan yhteisen sujuvuuden, jolloin hyppytoimintaa ei tarvitse rajoittaa laskukierrosliikenteen takia.

Hyppääjän ajautuessa vaarallisesti hyppyalueen ulkopuolelle, lentoliikennealueelle tai sen välittömään läheisyyteen, on siitä ilmoitettava välittömästi lennonjohdolle.

Mikäli hyppääjä on alle 2200 ft (~670m) MSL korkeudella vielä kiitotien pohjoispuolella, hän ei saa ylittää kiitotietä, vaan hänen on laskeuduttava kiitotien pohjoispuolelle.

Maahenkilöstö ilmoittaa ilmailuradiolla ATS-elimelle, kun välipudotukset sekä kaikki hyppääjät ovat maassa.

Täsmennys 17.4.2017: siipipukuhyppejen jäädessä hyppyalueen sisäpuolelle saattaa olla, että lähialuevarausta ei tarvita. Sovittava hyppylentokohtaisesti lennonjohdon kanssa.

5.1 Maalialueen ulkopuolelle laskeutuminen

Hyppääjän ajaututtua laskeutumisalueen ulkopuolelle hänen peräänsä on välittömästi lähetettävä etsijöitä.

Tarvittaessa paikalla oleva TLU:n toimihenkilö tai hyppytoiminnasta vastaava kokenein hyppääjä voi määrätä etsimään lähtevät henkilöt ja keskeyttää hyppytoiminnan kunnes kadonnut hyppääjä on löytynyt.

Etsimään lähtevät henkilöt eivät saa mennä Turun lentoaseman aidatun alueen sisäpuolelle.

Muualla kuin suunnitellulle laskeutumisalueelle laskeutuneen hyppääjän on viivyttelämättä palattava kerhorakennukselle ja ilmoitauduttava maahenkilölle tai manifestille.

Lentokenttäalueelle laskeutuneen hyppääjän on hakeuduttava suorinta tietä liikennealueita ympäröivälle pelastustielle. Kiitotietä ei saa ylittää (katso poistumisreitit liitteestä C).

5.1.1 Kenttä-alueelle laskeutuminen

Mikäli hyppääjä ajautuu hyppysektorin ulkopuolelle lentoliikennealueille tai niiden välittömään läheisyyteen, on siitä ilmoitettava välittömästi lennonjohdolle. Jos hyppääjä laskeutuu:

- eri puolelle kiitotietä kuin missä maalialue sijaitsee, hänen on siirryttävä nurmialueella vähintään 60 m kiitotien reunasta pois päin ja odotettava, että kunnossapito hakee hänet
- kiitotielle, on hänen poistuttava lähimmälle nurmialueelle vähintään 60 m kiitotien reunasta odottamaan kunnossapitoa
- rullaustielle, on hänen poistuttava nurmialueelle pois päin kiitotiestä ja odotettava kunnossapidon hakua
- muualle kenttäalueelle, on hänen odotettava edelliset kohdat huomioiden kunnossapidon kuljetusta pois kenttäalueelta

Kiitotietä ei saa ylittää jalan.

Kenttä-alue laskeutumisesta tehdään vaaratilanneraportti aina välittömästi. Ilmoita kenttälaskeutumisesta turvallisuustiimille, jotta tilanteesta voidaan heti tehdä selonteko/turvallisuusilmoitus lentokentälle.

6 TOIMINTA KENTTÄALUEELLA JA KULKULUPA

Kenttäalueella liikkumiseen vaaditaan Turun lentoaseman myöntämä kulkulupa. Liikkumisoikeutta osoittavaksi dokumentiksi on hyväksytty TLU:n käyttämä pokalista johon on merkitty mm. lentäjän nimi ja hyppylennon matkustajat. Esittelytarkoituksessa yksittäiset TLU:n vieraat voivat liikkua kulkuluvan omaavan TLU:n jäsenen seurassa ja hänen vastuullaan turva-aidan sisäpuolella TLU:lle sallitulla alueella. Kulku turva-aidan sisäpuolella on sallittu ainoastaan lentoaseman määräämällä rajatulla alueella, mikä sisältää kulkureitin hyppykoneelle ja TLU:n vuokraamalle hallialueelle (liite B). TLU antaa jäsenilleen liikkumisoikeutta varten vaadittavan koulutuksen. Ajoneuvoilla kulkemiseen vaaditaan erillinen lupa kunnossapidosta tai lennonjohdosta kutakin kertaa varten erikseen. Lupa myönnetään vain erityisen perustellusta syystä.

6.1 Kulku maalialueelta kenttäalueelle

Kulku laskuvarjohyppytoiminnassa käytettävälle ilma-alukselle sovitaan erikseen Turun lentoaseman kulunvalvonnasta vastaavan yksikön kanssa. Hyppytoiminnan aikana toimintaan käytettävä ilma-alus paikoitetaan TLU:n lentokonehallin edustalle.

Koneen lentäjällä on matkapuhelimessaan puhelinnumero, johon soittamalla portti avautuu ja lentäjä voi päästää hyppyvuorossa olevat henkilöt rahtiterminaalin portista nro 2 valvotusti suoraan koneeseen. Lentäjä vastaa siitä, että vain ja ainoastaan hyppääjät ("pokalistan" mukaiset) päästetään portista, ja nämäkin nousevat koneeseen välittömästi.

Hyppääjät odottavat hyppyvuoroaan maaliikennealueella, eli portin takana, eikä aidatun alueen sisäpuolella.

Toimintaa seurataan ja valvotaan lentoaseman toimesta ja väärinkäytöksestä portinavaaja poistetaan käytöstä ja toiminta voi jatkua ainoastaan portista numero 1.

7 TOIMINTA LENTOKONEESSA JA LENNOLLA

Mikäli yhdistyksen käytössä olevassa lentokoneessa ei ole hyppääjiä varten kiinteitä istuimia eikä istuinvoitaa: Matkustaminen koneessa tapahtuu lentoonlähdön ja laskun aikana lentäjän ja hyppääjien suostumuksella, omalla vastuulla, ilman hyväksyttyä istuinta tai istuinpaikkaa, käyttämättä istuin- tai turvavyötä [3].

7.1 Koneen kuormaaminen

Lentokoneen kuormauksessa noudatetaan lentäjän ohjeita. Koneen ovea suljettaessa on noudatettava varovaisuutta, etenkin lukkoa kiinni painettaessa.

Nousussa ja laskussa alle 300 m:n alapuolella tulee kaikki irtaimet tavarat (kypärät, kamerat, laudat ym.) olla kiinnitettyinä niin, että ne eivät mahdollisessa pakkolaskutilanteessa aiheuta vaaraa matkustajille.

7.2 Hyppylinjoilla

Hyppylennoilla hyppääjät avaavat kulloisenkin ilma-aluksen ohjeita noudattaen oven varovasti. Pilotin tulee olla tietoinen oven avaamisesta. Hyppääjien poistuttua koneesta lentäjä huolehtii ovesta.

Korkeusvakaajaan törmäämisen estämiseksi hyppääjien ja lentäjien on huomioitava seuraavat asiat:

- Exitissä ylöspäin tai korkeusvakaajaa kohti ponnistaminen on ehdottomasti kiellettyä.
- Kaikkien siipipuvuilla hyppäävien tulee olla avaamatta siipiä uloshypyn jälkeen, kunnes korkeusvakaaja on selvästi alitettu. Paras tapa välttää siipien aukeaminen vahingossa ennen aikojaan on pitää uloshypyssä kädet ristissä/yhdessä rintakehän päällä, ja avata siivet vasta kun ollaan selvästi koneen alapuolella. Vähäisellä liitohyppykokemuksella ja osalla uusista liitopuvuista on syytä suunnitella exit erityistä varovaisuutta käyttäen esimerkiksi lähtöpaikan osalta.

- Lentäjän on pidettävä linjalla riittävä ilmanopeus, jotta kone säilyttää ohjattavuuden ja vakaan lennon ryhmän kiivetessä ulos ja suorittaessa uloshyppynsä.

Nousevilla hyppylinjoilla:

- Oven takareunalle tai kuvaajan paikalle kiipeäminen on kiellettyä.
- Liitopuvulla hyppääminen on kielletty.

Hyppylinjoja ajetaan hyppääjät ja olosuhteet huomioiden mahdollisimman vähän, kuitenkin turvallisuudesta tinkimättä.

Poikkeustilanteissa on otettava ”OHJE NORMAALITILANTEISSA JA POIKKEUSTILANTEISSA: HÄTÄHYPPY TAI / JA PAKKOLASKU” (liite E) huomioon.

8 TURVALLISUUSILMOITUKSET ELI VAARATILANTEESTA ILMOITTAMINEN

Vaaratilanteista laskuvarjohyppytoiminnassa ilmoitetaan Laskuvarjohyppääjien toiminnalliset ohjeet ja kelpoisuusvaatimukset –dokumentin mukaisesti Suomen Ilmailuliitto ry:lle. Turvallisuusilmoitus tehdään oheisen linkin kautta löytyvälle lomakkeelle:

<http://turvallisuusilmoitus.laskuvarjotoimikunta.fi/>

Vakavista vaaratilanteista on ilmoitettava välittömästi turvallisuuspäällikölle tai koulutuspäällikölle turvallisuuspäällikön ollessa tavoittamattomissa. Vakavassa loukkaantumistapauksessa, tai jos vaaratilanteen osapuolena on ollut ilma-alus, on ilmoituksesta toimitettava kopio myös lennonjohtoon.

9 TOIMINTA ONNETTOMUUSTILANTEESSA

Onnettomuustilanteessa noudatetaan Suomen Ilmailuliitto ry:n ohjeen Kriisiviestintäohje ja toiminta onnettomuustilanteessa (20.2.2021) mukaisesti.

Yhdistyksen sisäinen ohje ”Toiminta onnettomuustilanteessa (TLU)” (liite D) löytyy seuraavista paikoista:

- Ohje hyppytoiminnasta (Liite D)
- Kerhon ilmoitustaulu
- Turvallisuuskansio

10 HYPPÄÄMISEN KIELTÄMINEN

Pokanvanhin tai lentäjä voi kieltää hyppäämisen pokassaan henkilöltä, joka ei noudata tätä ohjetta tai tässä ohjeessa mainittuja muita ohjeita ja määräyksiä. Tällaisessa tapauksessa pokanvanhimman tai lentäjän on edelleen tiedotettava turvallisuuspäällikköä, joka päättää jatkotoimista ja tiedottaa johtokuntaa.

Turvallisuuspäällikön lisäksi paikalla oleva yhdistyksen vähintään A-lisenssin omaava toimihenkilö voi yhdessä yhdistyksen toisen toimihenkilön kanssa asettaa sellaisen hyppääjän, joka ei noudata tätä ohjetta, tässä ohjeessa mainittuja muita ohjeita ja määräyksiä tai muuten vaarantaa yleisen hyppyturvallisuuden, loppupäiväksi hyppykieltoon. Tapahtumasta on ensi tilassa tiedotettava turvallisuuspäällikköä, joka tiedottaa johtokuntaa.

11 MANIFESTAUTUMINEN JA POKAN KASAAMINEN

Minimipoka riippuu käytetystä lentokonetyypistä. Minimipokaa noudatetaan muutoin, paitsi poikkeustapauksissa (mm. tandempoka, novapoka ja erilliset tarjoukset).

Noustaakseen seuraavalle korkeudelle, täytyy pokalla olla maksettuna sinne vähintään kaksi lippua (eli sitä seuraavalle korkeudelle vähintään neljä). Hyppytoiminnan sujuvoittamiseksi tästä voidaan tehdä poikkeuksia. Poka on aina pyrittävä rakentamaan tarpeetonta lentämistä välttämällä ja taloudellisesti. Poka täytetään ensisijaisesti ilmoittautumisjärjestyksessä. Täysi oppilaspoka kiilaa hyppymestarin tai vapaapudotuskouluttajan harkinnan mukaisesti.

Ylemmiltä linjoilta hyppäävien tulee huomioida alemmaa hypänneet, hitaammin vajoavat hyppääjät. Koneen turhan sammuttamisen välttämiseksi tulee pyrkiä siihen, että poka odottaa konetta portilla eikä kone poka. Tähän päästään pokan lähtiessä portille viimeistään, kun viimeinen hyppääjä on poistunut koneesta. Tällöin hyppääjät ovat valmiina kuormaamaan koneen heti, kun se saapuu.

11.1 Hyppyliput

Hyppyliput oikeuttavat ilmoitettuihin hyppykorkeuksiin. Johtokunta päivittää hinnaston vuosittain. Manifestattuja lippuja ei palauteta kun kyseisen pokan kone on noussut ilmaan (pl. oppilasliput). Noustaakseen OH-DAK poka vaatii:

- Vähintään neljä (kolme painorajojen vastaan tullessa) hyppylippua tai
- Yhden tandem tai
- Yhden 1-3 tason novan

Oppilashyppääjä siirtyy käyttämään korkeuden mukaisia hyppylippuja, kun hänelle on luovutettu Suomen Ilmailuliiton ry:n myöntämä A-lisenssi ja hänen täyttämänsä suostumuslomake (Liite G) on kuitattu vastaanotetuksi.

Hyppylentoja, jotka suoritetaan Turun lentoaseman alueen ulkopuolelle (pl. tandempokat ja erilliset tarjoukset), maksetaan tapauskohtaisesti määriteltävien hintojen mukaan.

11.2 Hyppylentoja, jotka suoritetaan koulutusluvassa mainitun alueen ulkopuolelle (pl. tandempokat ja erilliset tarjoukset) koskevat seuraavat säännöt:

- Turun lähialueen rajojen sisäpuolella suoritettava hyppyyn vaaditaan normaalit hyppyliput.
- Turun lähialueen rajojen ulkopuolelle lennettävät hyppylennot maksetaan erillishinnoittelun mukaan.

Kaikki hyppääjät pudotetaan samassa paikassa, ellei muusta sovita lentäjän kanssa. Tällöin on kuitenkin toimittava siten, että lentokoneen lentoaika ei muodostu pidemmäksi kuin mitä normaalisti toimittaessa.

12 KERHON HYPYVARUSTEET

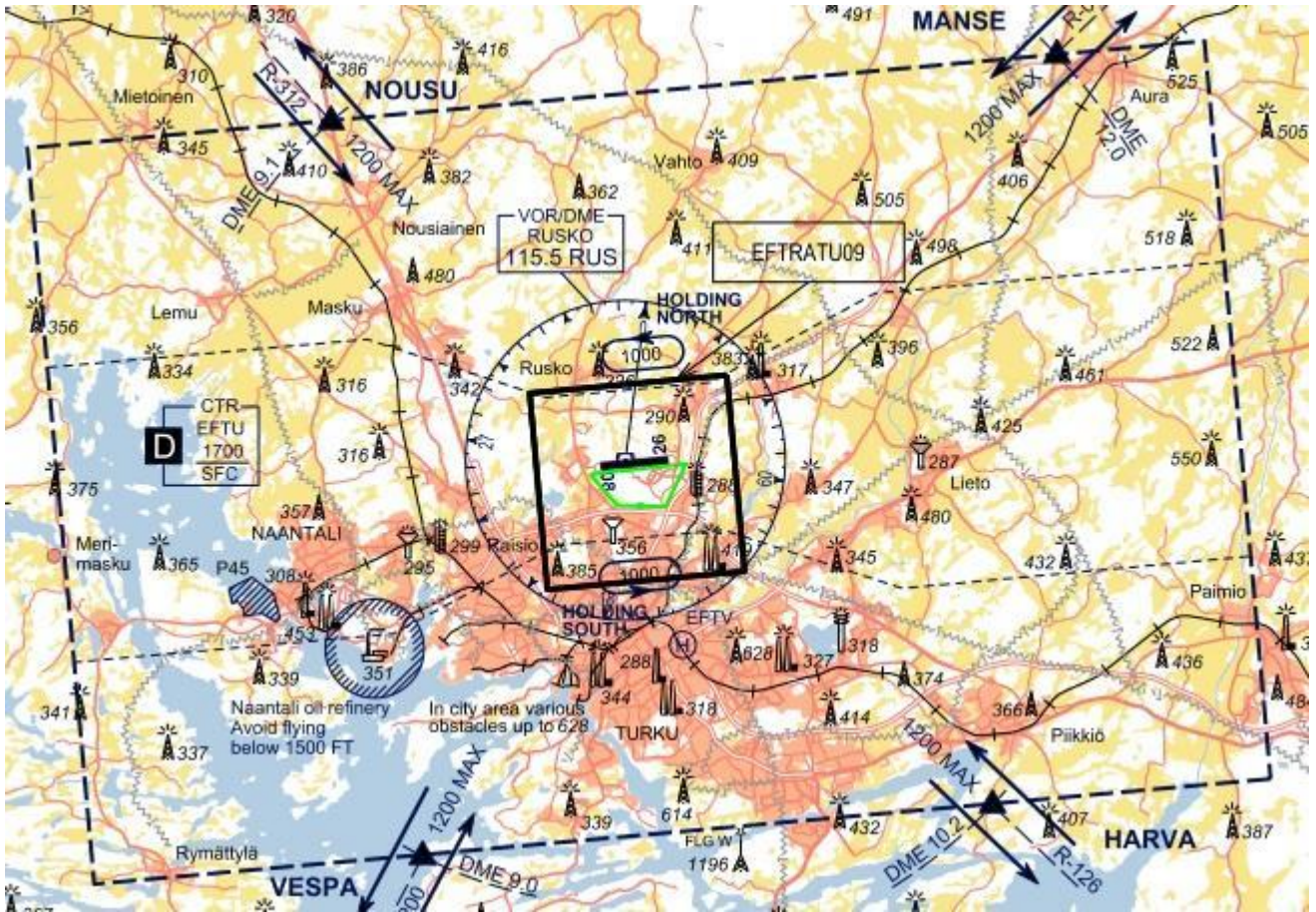
Kaikki kerhon omistamat hyppyvarusteet on tarkoitettu vain niiden alkuperäiseen käyttöön koulutusluvassa mainituilla alueilla. Kerhon hyppyvarusteiden normaalista poikkeavasta käytöstä päättää yksittäistapauksissa kalustopäällikkö tai suuremmissa/pidempiaikaisissa tapauksissa johtokunta. A-, B-, C-, tai D-lisenssin omaava hyppääjä voi halutessaan käyttää kerhon hyppyvarusteita lisäämällä pokalistaan varjovuokralipun, johon merkitään hyppääjän nimi ja varjon numero. Hyppyvarusteiksi käsitetään vuokraustapauksessa kaikki oppilashyppyvarusteet pl. haalarit. Haalareita ei saa ottaa käyttöön, jos oppilas tarvitsee niitä. Nova-hyppyhaalarit ovat ainoastaan koulutuskäyttöön.

LIITTEET:

- A. TLU:n hyppyalue
- B. TLU:n toiminta-alue rahtiasematasolla
- C. Laskuvarjohyppääjien poistumisreitit liikennealueelta
- D. Toiminta onnettomuustilanteessa (TLU)
- E. Ohje poikkeustilanteissa - Hätähyppy tai / ja pakkolasku
- F. Turvallisuuspäällikön toimintaohje
- G. Suostumus –lomake
- H. Tehtäväasiantuntijan toimintaohje

Liite A. TLU:n HYPYALUE

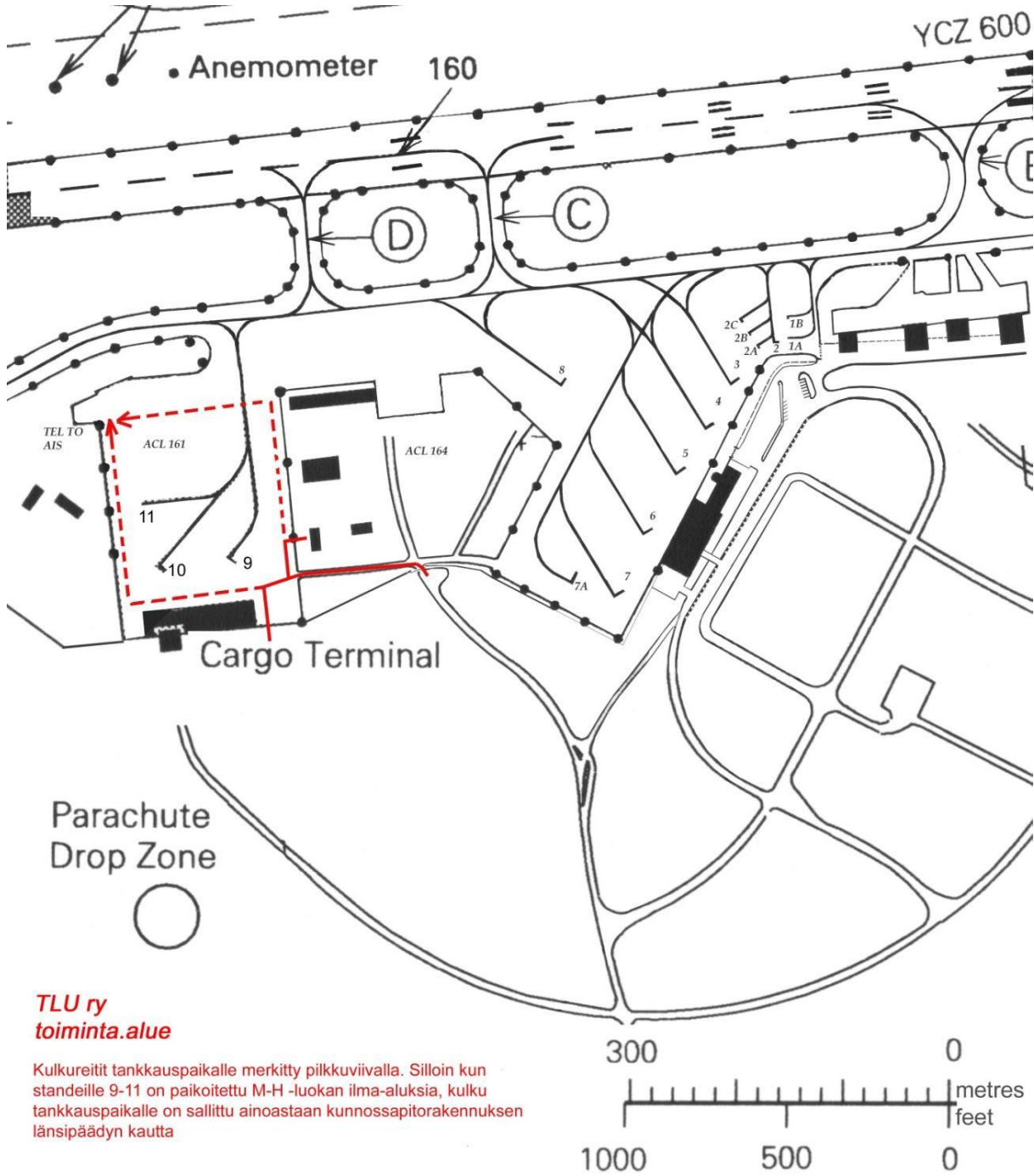
Hypyalueena sovelletaan AIP:ssa julkaistua TRA TU09. Alueen sivun pituus on 4 NM. Aluetta ei sovelleta siipipuku-, matkahyppy- tai muissa vastaavissa erikoistilanteissa, eikä pudotuskorkeuden ollessa lentopinnan F145 yläpuolella. Näissä tilanteissa sovelletaan lähialueen muotoista aluetta.



1	Kulmapiste	N 60:32:38	E 022:19:33
2	Kulmapiste	N 60:28:40	E 022:20:16
3	Kulmapiste	N 60:28:18	E 022:12:12
4	Kulmapiste	N 60:32:16	E 022:11:28

Kulmapiste 1 sijaitsee oikeassa yläkulmassa numeroinnin kiertäessä myötäpäivään.

Liite B. TLU:n toiminta-alue rahtiasematasolla



**TLU ry
toiminta-alue**

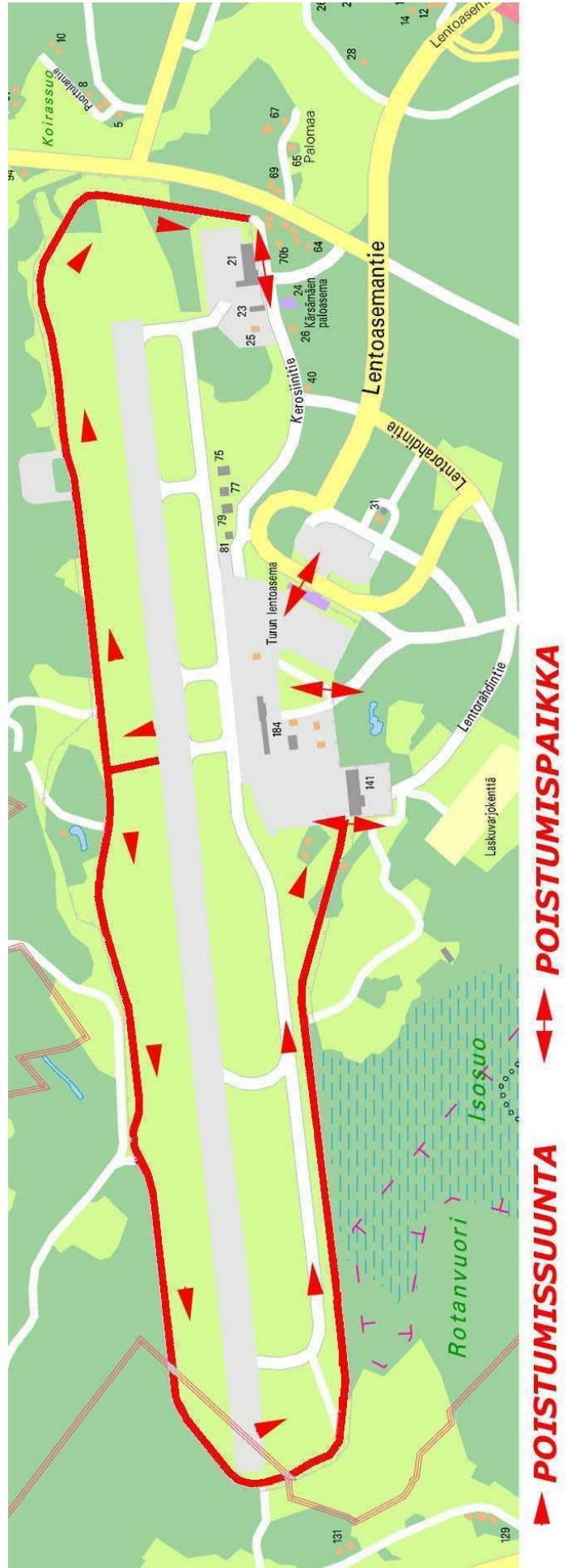
Kulkureitit tankkauspaikalle merkitty pilkkuviivalla. Silloin kun standeille 9-11 on paikoitettu M-H -luokan ilma-aluksia, kulku tankkauspaikalle on sallittu ainoastaan kunnossapitorakennuksen länsipään kautta

Sitoudumme noudattamaan Turun lentoaseman huonon näkyvyyden toimintamenetelmiä ja kouluttamaan henkilöstömme niiden käyttöön

Turku __. __. 2004

allekirjoitus

Liite C. Laskuvarjohyppäjien poistumisreitit liikennealueelta



Liite D.

KRIISIVIESTINTÄOHJE JA TOIMINTA ONNETTOMUUSTILANTEESSA (TLU)

Laskuvarjotoimikunnan 20.2.2021, ohjeen mukaisesti Turun Laskuvarjourheilijat ry:n johtokunta on hyväksynyt seuraavan toimintaohjeen.

Kriisiksi luokitellaan mikä tahansa selkeästi median uutiskynnyksen ylittävä tapahtuma, joka vaatii erillistä viestintää. Kaikille toimijoille on painotettava tällaisissa tapauksissa, että viestintä on hallittua ja keskitettyä. Tiedotusvälineille ja yleisölle ei kenen tahansa tule antaa lausuntoja. Tämä ohje **tulee** olla tulostettuna ja saatavilla hyppytoimintaa harjoittavalla paikalla, lisäksi tämä on hyvä olla kaikkien luettavissa.

Kun organisaatio katsoo, että kriisiviestinnän raja on ylittynyt, esimerkiksi lento-onnettomuus, kuolemantapaus tai vakava loukkaantuminen, otetaan yhteys johonkin seuraavista henkilöistä, kenet saadaan ensimmäisenä kiinni:

- SIL, Toiminnanjohtaja **Timo Latikka**, +358 40 579 1817, timo.latikka@ilmailuliitto.fi
- SIL, Lajipäällikkö, **Jari Lehti**, +358 44 261 2587, jari.lehti@ilmailuliitto.fi
- Laskuvarjotoimikunnan PJ **Timo Kokkonen**, +358 40 510 5478, timo.kokkonen@laskuvarjotoimikunta.fi
- Laskuvarjotoimikunnan turvallisuusvastaava **Kimmo Paularanta**, +358 40 584 1485, kimmo.paularanta@laskuvarjotoimikunta.fi

Lisäksi ilmoita myös kerhosi vastuuhenkilöille:

- *Hanna-Kaisa Salonen (pj) puh. 050 3018 621*
- *Henri Kumpulainen (tp) puh. 045 118 0870*
- *Vilho Kivihalme (kp) puh. 044 269 4434*

Ohessa myös muut tärkeät puhelinnumerot:

- Yleinen hätänumero: 112
- Valtakunnallinen kriisipuhelin: 010 195 202

Jo etukäteen joukkueen, kerhon tai muun jäsenyhteisön tulee valita joukostaan viestinnästä vastaava henkilö. Tämä ihminen kerää tarvittavat faktat ja antaa tarvittaessa medialle lausunnot paikan päältä.

Organisaatiomme tiedottaja on ensisijaisesti: Hanna-Kaisa Salonen

Koska aikaerot ja yhteydet (esim. kisoissa ulkomailla) voivat olla eri syistä viestinnällisesti haasteellisia, toimiston väen rooli ja heidän informointinsa täytyy olla ajan tasalla. Edellä mainittujen henkilöiden numerot kannattaa siis viestintävastaavan tallentaa esimerkiksi matkapuhelimeensa.

Terveen järjen käyttö riittää usein ratkaisemaan asiat. Vain varmistettujen faktojen kertominen on asiallista. Kuolemantapauksissa menehtyneen omaisille tiedon saattaa **VIRANOMAINEN** (esim. poliisi). Onnettomuuksia voi sattua muuallakin kuin esimerkiksi kisatapahtumassa, kuten autoliikenteessä. Myös tällaiset mahdollisuudet on huomioitava.

Reagoinnin on oltava nopeaa, mutta salaus, sähläys ja väärän informaation levittäminen tulee jättää pois. Kyse ei ole minuuteista, joten ajatteluun ja esimerkiksi puhelinkonsultaatioon yllä nimettyjen henkilöiden kanssa on pääsääntöisesti aina aikaa. Tiedon on perustuttava aina faktoihin.

Toiminta onnettomuustilanteessa (**katso myös Toimintaohjeet vakavassa onnettomuustilanteessa + lisäksi tietyt puhelinnumerot säilytetään erikseen, suljettu kirjekuori kerholla**)

- Hyppytoiminta keskeytetään
- Ilmoitukset:
 - Hätäkeskus 112
 - Lähin lennonjohto (paikallinen / alue)
 - Suomen Ilmailuliitto ja Laskuvarjotoimikunta
 - Omaiset (kuolemantapauksessa **AINA** viranomaisen kautta)
 - Mihin sairaalaan loukkaantunut on viety
 - Kerholaisten (ennen kaikkea paikallaollien) keskinäinen kriisihuolenpito on tärkeää
 - Yhdistyksen puheenjohtaja, koulutuspäällikkö ja yleisestä viestinnästä vastaava henkilö
 - Silminnäkijöiden nimet, osoitteet ja puhelinnumerot
 - Paikalla olleiden kerholaisten briefaus. Ei puhuta toisten kanssa tapahtuneesta, jotteivat todistajainlausunnot yhdenmukaistuisi. **Tärkeintä, että medialle ei puhu kuin kriisitiedotuksesta vastaava henkilö!**

- Ilmoitetaan kotiin, jos joku kuollut (sana leviää nopeasti)
- Kerhon puhelimet (numerot julkisesti saatavilla) otetaan haltuun. Vain se vastaa, joka tietää, mitä saa kertoa
- Otetaan talteen uhrin omaisuus

Onnettomuuspaikalla

- Estetään lisäonnettomuuksien synty (tie tai lähiympäristö)
- Annetaan ensiapu
- Eristetään alue ja estetään turhien jälkien syntyminen
- Loukkaantuneen varusteet pyritään pitämään mahdollisimman alkuperäisessä tilassa, jos mahdollista
- Kuolemaan johtaneissa onnettomuuksissa uhria ja varusteita ei saa siirtää. Uhri peitetään tarvittaessa
- Otetaan onnettomuuspaikasta maastoon sidottuja valokuvia ja/tai videokuvaa
- Järjestetään pelastushenkilökunnan sekä viranomaisten opastus onnettomuuspaikalle

Tiedottaminen

- Tiedottamisen on oltava niukkaa. Ei soiteta itse minnekään. Jos lehdestä (vast.) soitetaan, kerrotaan vain, että a) onnettomuus on tapahtunut (myös missä ja milloin) ja b) tiedottamisesta vastaa nimetty henkilö
- Onnettomuuden uhrin nimeä ei saa julkaista, ennen kuin uhrin omaisille on mennyt tieto tapahtuneesta ja he ovat antaneet siihen luvan. Kerholaiset eivät saa kertoa nimeä ulkopuolisille
- Onnettomuuteen johtaneista syistä ei saa esittää minkäänlaisia arvioita
- Onnettomuudesta ei saa keskustella missään julkisessa paikassa, ei ravintoloissa, ei busseissa, ei saunassa eikä missään, missä on ulkopuolisia kuulijoita
- Täytetään ja lähetetään turvallisuusilmoitus (tätä voi täydentää myöhemmin)

Tärkeää

Kerhon on pidettävä yhteyttä onnettomuuden uhrin omaisiin niin loukkaantumis- kuin kuolemantapauksessakin (ml. hautajaiset). Omaiset tarvitsevat tukea ja heidän mielessään pyörii paljon kysymyksiä, joihin mahdollisesti vain kerholaiset pystyvät vastaamaan. Pitäkää ehdottomasti yhteyttä!

Tutkintalautakunta

- Vakavia ilmailuonnettomuuksia selvittämään voidaan lain nojalla asettaa tutkintalautakunta. Lautakunnan nimeää Onnettomuustutkintakeskus.

OHJE NORMAALITILANTEESSA JA POIKKEUSTILANTEISSA HÄTÄHYPPY TAI / JA PAKKOLASKU

Normaalitilanteessa:

Hyppääjät odottavat hyppylentäjältä lupaa avata ovi, jonka jälkeen poistutaan koneesta sovitussa järjestyksessä uloshyppypaikan kohdalla.

Poikkeustilanteessa:

HUOM: Kone lentää vaikka moottori ei toimisikaan

SYITÄ:

- polttoaineen loppuminen, moottorihäiriö tai -rikko, koneen vaurioituminen

Hätähyppy minimikorkeudet:

- PL 300 m
- IA (VV) 300 m
- IA (PV) 600 m
- Nova (VV) 300 m
- Nova (PV) 1300 m
- Tandem900 m

HÄTÄHYPPY VAI PAKKOLASKU

Pokanvanhin (oppilailla HM) tekee lentäjän (koneen päällikkö) kanssa päätöksen huomioiden:

- lentokorkeus
- onko kone ohjattavissa
- laskeutumisalue (järvet, talot, pellot...)
- hyppääjien lukumäärä / -kokemus
- koneen lento-ominaisuudet (painopisteasema)

HÄTÄHYPPY

Keskustelu lentäjän kanssa jatkuu

- pitääkö poistua heti vai päästäänkö paremmalle UH-paikalle
- rauhallisuus ja selkeät komennot
- "HÄTÄHYPPY"
- avaa ovi
- poistutaan hyvässä järjestyksessä

Jos oppilaita

- oppilas hyppää koulutustansa vastaavan UH:n, ei kuitenkaan sukellus UH:ta
- ota kiinni oppilaasta ja komenna "OVELLE – MENE"
- auta oppilas ulos koneesta
- MUISTA! PL-hihna sisään
- jatka tarkkaillen korkeutta

PAKKOLASKU

Keskustelu lentäjän kanssa jatkuu

- rauhallisuus ja selkeät komennot
- "PAKKOLASKU"
- pakkolaskuasento
- nojaa lentosuuntaan (vapaa liike minimiin)
- ota tukea mahdollisuuksien mukaan

- älä häiritse lentäjää
- laskeutumisen jälkeisen liikkeen loputtua: koneesta pois muita auttaen, olosuhteet huomioiden (tulipalo, hihnat, alastulopaikka, loukkaantuneet...)

ENNALTAEHKÄISY

- varottava varusteiden ennenaikaista avautumista koneessa tai ovella
- lentokoneen tankkaus

TURVALLISUUSPÄÄLLIKÖN TOIMINTAOHJE

Laskuvarjotoimikunnan 1.5.2006 antaman esimerkkimallin mukaisesti Turun Laskuvarjourheilijat ry:n johtokunta on hyväksynyt seuraavan toimintaohjeen turvallisuuspäällikön tehtävistä, oikeuksista ja velvollisuuksista. Toimintaohjeessa "hyppääjä" tarkoittaa itsenäiseen hyppytoimintaan oikeutettuja laskuvarjohyppääjiä, ei koskaan oppilaita.

Tehtävät:

Turvallisuuspäällikön tehtävät on yleisesti määritelty Suomen Ilmailuliitto ry:n ohjeessa Laskuvarjohyppökoulutus.

Erityisesti hänen tehtävänsä ovat:

- Hyppääjille mahdollisuuksien mukaan annettavan jatkokoulutuksen järjestäminen ja yleisen turvallisuustietouden ja -taidon lisääminen yksin tai yhteistyössä koulutusorganisaation tai yhdistyksen johtokunnan kanssa. Koulutustapahtumia voidaan järjestää esimerkiksi uloshyppypaikanmäärityksestä, näytös- ja erikoishypyistä (esim. yö-, vesi-, ja korkeat hypyt), kupujen käsittelytaidoista sekä muista hyppylajeista.
- Hyppääjien kelpoisuuksien (kelpoisuuksien voimassaolot ja niiden edellyttämät hyppymäärät), hyppyasiakirjojen (varjokirjat ja varjojen tarkastusten voimassaolot) ja hyppykunnan valvonta (väsymys, alkoholin, lääkkeiden ja huumaavien aineiden käyttö).
- Hyppääjien laskuvarjojen sopivuuden ja siipikuorman valvominen sekä hyppääjien muiden määräysten mukaisten hyppyvarusteiden ja niiden asiakirjojen seuranta hyppytoiminnassa.
- Hyppääjien kuvunkäsittelyn turvallisuuden valvonta. Esimerkiksi mahdollisista lentosäännöistä ja laskeutumistavoista sopimisen ja ilmatilan jatkuvan tarkkailun merkityksen painottaminen.
- Mahdollisuuksien mukaan hyppääjien kouluttaminen toimimaan vaaratilanteissa ja onnettomuustilanteissa.
- Kerhotilojen turvallisuuden seuranta (sammuttimet, ensiapuvälineet ja muut hätätarvikkeet).
- Onnettomuustilanteessa toimiminen SIL ry:n ohjeen mukaan.
- Laskuvarjohyppäämisen kehityksen seuranta ja mahdollisten ongelmien ennakointi.
- Kerhon johtokunnalle raportointi tarpeen mukaan.

Lisäksi

- Turvallisen hyppytoiminnan ohjeistus ja edellytykset: Turvallisuuspäällikkö laatii yhteistyössä koulutuspäällikön, kalustopäällikön ja hyppytoimintavastaavan kanssa hyppytoimintaohjeen. Hyppytoimintaohjeen tulee olla johtokunnan hyväksymä ja kerholla kaikkien luettavissa. Turvallisuuspäällikkö vastaa siitä, että ohje on ajan tasalla hyppyturvallisuuteen liittyvissä asioissa.
- Koneen ja maalialueen hyppykuntoisuus: Yhdessä TLU:n kiinteistövastaavan ja pääohjaajan kanssa turvallisuuspäällikkö vastaa, että lentokone ja maalialue ovat hyppytoimintaan soveltuvat.
- Kauden alussa turvallisuuspäällikkö organisoii turvallisuustapahtuman, jolloin käsitellään hyppytoimintaohjeeseen tulleet päivitykset ja kerrataan ohjeen sisältö.
- Yhdessä kalustopäällikön kanssa turvallisuuspäällikkö neuvoo kalustoasioissa ja valvoo että kalusto on käyttäjälleen ja käyttöön sopivaa.
- Lajikoulutuksiin (CF, lauta, liitopuku, jne.) turvallisuuspäällikkö nimittää yhdessä koulutuspäällikön kanssa jokaiselle lajille vastuuhenkilön, joka antaa koulutuksen tarvitseville.
- Hyppyturvallisuuden valvonta suoritetaan yhdessä hyppymestarien kanssa.
- Turvallisuuspäällikkö luo puitteet, että ennen kauden ensimmäistä hyppeä jokaiselta hyppäämään aikovalta on vastaanotettu allekirjoitettu "Suostumus", jonka yhteydessä tarkistetaan kelpoisuuksien voimassaolo ja kaluston osalta tarkastusten ja pakkausten voimassaolo. Voimassapysymisiä seurataan myös kauden edetessä.
- Ohjeen mukainen Turvallisuuskansio on kaikkien hyppääjien luettavissa luokan Ilmailumääräyshyllyssä. Toivomme kaikkien hyppääjien tutustuvan kansion sisältöön. Vaaratilanneraporttikansio sekä onnettomuustutkintaselostukset ovat toimiston hyllyllä myös kaikkien luettavissa.

Oikeudet:

Turvallisuuspäällikön on pyrittävä ensi sijassa esimerkiksiään ja koulutuksella vaikuttamaan hyppytoiminnan turvallisuuteen.

Jos hyppääjä kuitenkin kerhon hyppytoiminnassa rikkoo ilmailulakia, voimassaolevia lupaehtoja, ohjeita tai määräyksiä, on turvallisuuspäällikkö oikeutettu välittömästi keskeyttämään kyseisen henkilön hyppytoiminnan.

Turvallisuuspäällikkö voi määrätä hyppääjän hyppykieltoon ilman erillistä johtokunnan päätöstä siihen saakka, kunnes rikkomuksen aiheuttanut asiantila on korjattu.

Mikäli ilmenneen vaaratilanteen vakavuus vaatii jatkotoimenpiteitä turvallisuuspäällikkö ja koulutuspäällikkö tai ilmoituksen tehnyt henkilö päättävät niistä yhdessä. He voivat asettaa enintään yhden viikon mittaisen hyppykiellon ja heidän tulee tiedottaa tapahtuneesta välittömästi johtokuntaa. Johtokunta päättää mahdollisista lisätoimenpiteistä.

Velvollisuudet:

Turvallisuuspäällikkö on velvollinen edistämään parhaansa mukaan hyppääjien hyppyturvallisuutta Turvallisuuspäällikön ohjetta noudattaen. Tämä tapahtuu kahdella tavalla: hyppääjien jatkokouluttamisella yhä turvallisuustietoisemmiksi ja -taitoisimmiksi sekä valvomalla hyppääjien hyppytoimintaa.

Yhteistoiminta:

- Koulutuspäällikön ja johtokunnan hyppytoimintavastaavan kanssa.
- Kalustopäällikön kanssa kalustoon liittyvissä asioissa.
- Johtokunnan lentokonevastaavan ja pääohjaajan kanssa lentokoneeseen liittyvissä asioissa.
- Johtokunnan kiinteistövastaavan kanssa esim. laskeutumisalueeseen liittyvissä asioissa.
- Hyppymestarien kanssa valvontaan liittyvissä asioissa.

Ensiaputarvikkeet ja raivaustyökalut:

- Ensiapukaappi ja ensiapulaukku sijaitsevat oppilasvarjojen säilytysvälikössä. Kylmäpusseja löytyy myös pakastealtaasta.
- Seuraavat raivaustyökaluja ovat ulkoarastossa: raivaussaha, kirves, köysi jne.
- Alumiinitikkaat sijaitsevat kerhorakennuksen ja koulutusparakin välikössä.
- Palauta AINA käyttämäsi työvälineet omille paikoilleen!

SKYDIVE TURKU – TURUN LASKUVARJOURHEILIJAT RY

SUOSTUMUS

Etu- ja sukunimi	Syntymäaika
Yhteystiedot (puhelin, sähköposti)	
Todetut lääkeaineallergiat	
Lähiomaisen nimi ja puhelinnumero	

Normaali uloshyppypainoni sis. hyppy/lentovarusteet on: kg Päävarjoni pinta-ala on: sqft

Siipikuormani on: (Siipikuormarajat: A- ja B-lisenssi 1.34 lbs/sqft, C-lisenssi 1.60 lbs/sqft.)

Hyppymääräni on (kokonaishyppymäärä / viim. 12kk): /

Lentotuntimääräni on (kokonaismäärä / laskuja viim. 90 päivää): /

Hyppääjän/lentäjän kerho: _____

- Sitoudun noudattamaan TLU:n Ohjetta hyppytoiminnasta (26.4.2021) ja kaikkia siinä mainittuja ohjeita ja määräyksiä.
- Annan luvan käyttää minusta kuvattua valo- ja/tai videokuva-aineistoa TLU:n mainonnassa.
- Ymmärrän, että yhdistyksen käytössä olevassa lentokoneessa ei välttämättä ole hyppääjien käytössä istuinpaikkaa ja istuinvöitä. Ilmailumääräyksen OPS M6-1 mukaan suostun omalla vastuullani olemaan lentoonlähden ja laskun aikana ilman hyväksyttyä istuinta tai istuinpaikkaa ja käyttämättä istuin- tai turvavyötä.
- Omavastuu vahingonteosta lentokoneelle. *Lentokoneessa OH-DAK on kolmannen osapuolen vastuuvakuutus, joka korvaa sivullisille aiheutetun vahingon kulloinkin voimassa olevien vakuutusehtojen mukaisesti. Hyppääjän vastuu aiheuttamastaan vahingosta riippuu hänen huolimattomuutensa asteesta. Koneelle aiheutetusta vauriosta aiheuttaja on vastuussa korkeintaan 1000 € asti. TLU kattaa vauriosta aiheutuvat kerhon kustannukset tämän ylittävältä osalta. Törkeästä huolimattomuudesta tai tahallisuudesta aiheutuneesta vahingosta vastuu voi kattaa vaurion koko määrän. Jokainen tapaus käsitellään johtokunnan kokouksessa.*

Paikka Päiväys Allekirjoitus

Olen tarkastanut yllämainitun hyppääjän henkilöllisyyden: tunnettu passi ajokortti henkilökortti

- Kuluvan vuoden jäsenmaksun (vain TLU:n jäsenet)
- Lisenssin A B C D voimassaolon
- Lentolupakirja, nro _____, medikaali ___ ja SEP ___ voimassaolon (vain pilotit) **
- Valjas ja varavarjo, tarkistus ja pakkausjakso voimassa _____ asti, varjokirja ok
- Päävarjo, tarkistusjakso voimassa _____ asti, varjokirja ok
- A/B lisenssi: kamoissa AAD ja RSL TAI C/D lisenssi: kamoissa AAD
- SIL-jäsenyyden voimassaolo / vakuutustodistus (kolmannen osapuolen vastuuvakuutus)
- Olen varmistanut että yllä oleva henkilö on tutustunut hyppytoimintaohjeeseen ja ilmakehuun

Turun Laskuvarjourheilijat ry:n puolesta

Paikka Päiväys Tarkastajan allekirjoitus Nimenselvennös

*Mikäli hyppääjällä on muu kuin SIL ry:n myöntämä lisenssi, on tarkastajan oltava koulutuspäällikkö tai apulaiskoulutuspäällikkö. **Lentäjien suostumuslomakkeen hyväksyy lentotoimintavastaava tai pj.

TEHTÄVÄASiantuntijan Toimintaohje

Jokaisen tehtäväasiantuntijan tehtävä on kokemustasonsa mukaisesti varmistaa, että oma hyppysuunnitelma sekä omat varusteet vastaavat voimassa olevia määräyksiä ja ohjeita.

Pokanvanhin

Pokanvanhimman tehtäviin kuuluu tämän ohjeen ja muiden laskuvarjotoimintaa koskevien ohjeiden ja määräysten toteuttaminen ja valvominen oman pokansa osalta. Pokanvanhin vastaa sujuvasta, turvallisesta ja taloudellisesta hyppytoiminnasta oman pokansa osalta.

Pokanvanhimman tehtäviä ovat:

- Varmistaa, että kaikki hyppylennolle osallistujat ovat täyttäneet suostumuslomakkeen
- Hankkia tuulitiedot, määrittää uloshyppypaikka ja laskeutumiskuvio, jotka hän kertoo pokan hyppääjille.
- Määrittää hyppjärjestys.
- Ohjeistaa lentäjää hyppylinjoista ja uloshyppyihin liittyvistä asioista.
- Vastata pokasta koneen kuormauksen ja lennon aikana.
- Poikkeus- tai vaaratilanteessa pitää yhteyttä lentäjän kanssa ja antaa ohjeita hyppääjille.
- Vastata siitä, että vain ja ainoastaan pokalistaan merkityt hyppääjät pääsevät Turun lentoaseman aidatun alueen sisäpuolelle rahtiasematasolle hyppykoneen kuormauksen yhteydessä.

Pokanvanhimman tehtäviä ovat lisäksi:

- Määrätä maahenkilö.
- Täyttää pokalista ja kertoa pokalle sen aikataulusta.
- Huolehtia poka koneelle ajoissa.

Maahenkilö

Maahenkilö seuraa, että hyppytoiminta sujuu tämän ja maahenkilön toimintaohjeen mukaisesti. Hän seuraa, että pokan hyppääjien avaukset ovat normaaleja ja hyppääjät laskeutuvat maalialueelle. Maahenkilö vastaa maahenkilön puhelimeen ja vastaa radioyhteydestä lentokoneeseen oppilastoiminnan aikana, mikäli pokalla ei ole radiokouluttajaa.

Kun kaikki hyppääjät ovat laskeutuneet, maahenkilö ilmoittaa torniin, että kaikki hyppääjät ovat maassa. Poikkeustilanteita:

- Hyppääjän laskeuduttua maalialueen ulkopuolelle, maahenkilö varmistaa, että hyppääjää lähdetään etsimään välittömästi. Mikäli hyppääjä ajautuu hyppysektorin ulkopuolelle lentoliikennealueille tai niiden välittömään läheisyyteen, ilmoittaa maahenkilö siitä lennonjohdolle välittömästi.
- Pokan hyppääjän käytettyä varavarjoa, hoitaa edellä mainitut tehtävät ja varmistaa, että varavarjon käytöstä ilmoitetaan lennonjohtoon.
- Onnettomuustilanteessa maahenkilö toimii hyppytoimintaohjeen liitteen D ”Toiminta onnettomuustilanteessa (TLU)” mukaisesti.
- Ilmoittaa turvallisuuspäällikölle, jos hyppytoiminta ei suju tämän ohjeen mukaisesti.